



คู่มือประกันคุณภาพการศึกษา

วิทยาลัยการสาธารณสุขสิรินธร จังหวัดศรีสะเกษ
สถาบันพระบรมราชชนก กระทรวงสาธารณสุข
ปรับปรุง 9 เมษายน 2550

คำนำ

คู่มือการประกันคุณภาพการศึกษาเล่มนี้ จัดทำขึ้นตามนโยบายวิทยาลัยด้านการประกันคุณภาพ การศึกษาและนโยบายประกันคุณภาพการศึกษาของวิทยาลัยการสาธารณสุขสิรินธร จังหวัดตรัง เพื่อให้ คณาจารย์และบุคลากรของวิทยาลัยใช้เป็นแนวทางในการดำเนินการประกันคุณภาพการศึกษาของ วิทยาลัย

เนื้อหาประกอบด้วยปรัชญา วิสัยทัศน์ พันธกิจ นโยบาย วัตถุประสงค์ คุณลักษณะบัณฑิตที่พึง ประสงค์ และเนื้อหาเกี่ยวกับระบบการประกันคุณภาพการศึกษา ขั้นตอนการดำเนินงานประกันคุณภาพ การศึกษาของวิทยาลัย การประเมินคุณภาพการศึกษาภายใน เทคนิคการประเมินคุณภาพ และการเขียน รายงานประเมินตนเอง

เพื่อให้การดำเนินการประกันคุณภาพการศึกษาของวิทยาลัยดำเนินไปอย่างมีประสิทธิภาพ สำนักงานคณะกรรมการประกันคุณภาพการศึกษาจึงได้ปรับปรุงคู่มือประกันคุณภาพการศึกษาให้เป็น ปัจจุบัน หวังเป็นอย่างยิ่งว่าคู่มือเล่มนี้จะได้ใช้ประโยชน์เพื่อการพัฒนาคุณภาพของวิทยาลัยตามเจตนา

สำนักงานคณะกรรมการประกันคุณภาพการศึกษา

วิทยาลัยการสาธารณสุขสิรินธร จังหวัดตรัง

9 เมษายน 2550

สารบัญ

	หน้า
คำนำ	ก
สารบัญ	จ
สารบัญแผนภาพ	ค
ปรัชญาวิทยาลัย	5
วิสัยทัศน์ของวิทยาลัย	5
พันธกิจของวิทยาลัย	5
นโยบายของวิทยาลัย	6
วัตถุประสงค์ของวิทยาลัย	6
คุณลักษณะบัณฑิตที่พึงประสงค์	7
นโยบายประกันคุณภาพการศึกษา	8
บทที่ 1 บทนำ	9
บทที่ 2 การประกันคุณภาพการศึกษา	16
บทที่ 3 การประเมินคุณภาพการศึกษาภายใน	28
บทที่ 4 เทคนิคการประเมินคุณภาพ	43
บทที่ 5 การเขียนรายงานประเมินตนเอง	48
บรรณานุกรม	56
ภาคผนวก	
ตัวอย่างการเขียนผลการดำเนินงาน	58

สารบัญแผนภาพ

	หน้า
แผนภาพที่ 1 ระบบการประกันคุณภาพการศึกษาของไทย	12
แผนภาพที่ 2 ระบบ IPO	14
แผนภาพที่ 3 โครงสร้างระบบประกันคุณภาพการศึกษาของวิทยาลัย	15
แผนภาพที่ 4 โครงสร้างองค์การและการบริหารวิทยาลัย	16
แผนภาพที่ 5 โครงสร้างองค์การและการบริหารวิทยาลัย(ปัจจุบัน)	17
แผนภาพที่ 6 ขั้นตอนการดำเนินงานประกันคุณภาพการศึกษาของวิทยาลัย	18
แผนภาพที่ 7 การดำเนินงานตามโครงการ กิจกรรม	20
แผนภาพที่ 8 การควบคุมกำกับติดตาม	21
แผนภาพที่ 9 ความสัมพันธ์ระหว่างผลการประเมินคุณภาพการศึกษากับแผนปฏิบัติการ	22
แผนภาพที่ 10 ขั้นตอนการเตรียมการก่อนการตรวจเยี่ยม	31
แผนภาพที่ 11 ขั้นตอนการดำเนินการระหว่างการตรวจเยี่ยม	33
แผนภาพที่ 12 ขั้นตอนการดำเนินการจัดทำรายงานการประเมินคุณภาพภายใน	35

ปรัชญาวิทยาลัย

วิทยาลัยชุมชน

สร้างคนคุณธรรม

นำภูมิปัญญา

พัฒนาสุขภาพ

4 กันยายน 2549 ทบทวนปรัชญาของวิทยาลัย เป็น

สร้างคนคุณธรรม

นำภูมิปัญญา

พัฒนาสุขภาพ

วิสัยทัศน์ของวิทยาลัย

วิทยาลัยการสาธารณสุขสิรินธร จังหวัดตรัง เป็นสถาบันอุดมศึกษาที่เชี่ยวชาญในการผลิตและพัฒนา
กำลังคนด้านสุขภาพที่ได้มาตรฐาน โดยบูรณาการภูมิปัญญา เพื่อตอบสนองความต้องการของชุมชน
และระบบสุขภาพ

พันธกิจของวิทยาลัย

- ผลิตกำลังคนด้านสุขภาพ
- พัฒนาสมรรถนะกำลังคนด้านสุขภาพ
- วิจัยและพัฒนาองค์ความรู้
- บริการวิชาการด้านสุขภาพแก่สังคม
- ทำนุบำรุงศิลปวัฒนธรรม

นโยบายของวิทยาลัย

1. ด้านการประกันคุณภาพการศึกษา พัฒนาการประกันคุณภาพการศึกษาอย่างเป็นระบบ ต่อเนื่อง และครอบคลุมพันธกิจของวิทยาลัย
2. ด้านการจัดการศึกษา ผลิดกำลังคนด้านสุขภาพที่มีคุณภาพตอบสนองความต้องการของระบบสุขภาพ เน้นการเรียนรู้จากสถานการณ์จริงและใช้ชุมชนเป็นฐานในการเรียนรู้
3. ด้านการพัฒนาบุคลากร พัฒนาบุคลากรภายในวิทยาลัยให้มีความรู้ความสามารถในการปฏิบัติภารกิจที่รับผิดชอบได้อย่างมีประสิทธิภาพ และพัฒนาบุคลากรในหน่วยงานสาธารณสุขนอกวิทยาลัยให้มีความรู้ความสามารถในการปฏิบัติภารกิจตามนโยบายกระทรวงสาธารณสุข และรู้เท่าทันการเปลี่ยนแปลง
4. ด้านการวิจัยและพัฒนาองค์ความรู้ กำหนดให้มีการวิจัยและพัฒนาเกี่ยวกับงานด้านการผลิตและพัฒนากำลังคนด้านสุขภาพตลอดจนระบบงานด้านสาธารณสุขที่เกี่ยวข้อง
5. ด้านการบริการวิชาการด้านสุขภาพแก่สังคม สามารถพึ่งตนเองได้ในการให้บริการวิชาการและบริการสาธารณสุขที่สอดคล้องกับความต้องการของสังคมและสภาพท้องถิ่น ทั้งนี้เพื่อให้เป็นที่ยอมรับในวงการวิชาชีพ
6. ด้านการทำนุบำรุงศิลปวัฒนธรรม สนับสนุนให้นักศึกษาและบุคลากรของวิทยาลัยมีส่วนร่วมในกิจกรรมทำนุบำรุงศิลปวัฒนธรรม ประเพณีที่ดีงามในสังคมไทยและท้องถิ่น
7. ด้านการบริหารจัดการ พัฒนาระบบบริหารจัดการให้มีประสิทธิภาพ โปร่งใส ตรวจสอบได้ โดยเน้นการมีส่วนร่วมของบุคลากรในวิทยาลัย

วัตถุประสงค์ของวิทยาลัย

1. ผลิดกำลังคนด้านสุขภาพระดับอุดมศึกษาต่ำกว่าปริญญาตรี สาขาสาธารณสุขชุมชน เทคนิคเภสัชกรรม และทันตสาธารณสุข ให้เป็นคนดี คิดเป็น ทำเป็น ทำงานในชุมชนได้ เลือกใช้เทคโนโลยีที่เหมาะสมในการทำงานเพื่อตอบสนองความต้องการของระบบสุขภาพ และดำรงชีวิตในอยู่ในสังคมได้อย่างมีความสุข
2. แสวงหาความร่วมมือกับสถาบันอุดมศึกษาอื่น เพื่อเข้าเป็นสถาบันการศึกษาสมทบ

ทำหน้าที่ผลิตบัณฑิตสาขาสาธารณสุขศาสตร์

3. พัฒนาสมรรถนะกำลังคนด้านสุขภาพ โดยการจัดประชุม อบรมสัมมนาทางด้านวิชาการและด้านบริหาร เพื่อให้มีความสามารถในการปฏิบัติงานได้อย่างมีประสิทธิภาพ
4. วิจัยและสร้างองค์ความรู้ เพื่อนำผลมาใช้ในการพัฒนาคุณภาพการจัดการศึกษาและพัฒนาการปฏิบัติการกิจของกำลังคนด้านสุขภาพ
5. บริการวิชาการด้านสุขภาพแก่สังคมเพื่อพัฒนาและส่งเสริมสุขภาพของประชาชนในชุมชนและสังคมรวมถึงการจัดบริการสาธารณสุข
6. ทำนุบำรุงศิลปวัฒนธรรม โดยการส่งเสริมและสนับสนุนให้นักศึกษาและบุคลากรมีส่วนร่วมในกิจกรรมสืบสานศิลปวัฒนธรรมและประเพณีที่ดั้งเดิมของไทยและท้องถิ่น

คุณลักษณะของบัณฑิตที่พึงประสงค์

1. มีความรู้และทักษะเชิงวิชาชีพ
2. เป็นนักสาธารณสุขที่คิดเป็น ทำเป็น ทำงานในชุมชนได้
3. เป็นผู้ใฝ่รู้ และพัฒนาตนเองอย่างต่อเนื่อง
4. มีความสามารถทำงานเป็นทีมได้
5. มีความรับผิดชอบต่อตนเอง ต่องานและต่อสังคม
6. มีสมรรถนะด้านการสื่อสาร และสารสนเทศ เลือกใช้เทคโนโลยีได้อย่างเหมาะสม และมีมนุษยสัมพันธ์
7. เป็นผู้นำในการดำรงไว้ซึ่งสุขภาพเพื่อพัฒนาคุณภาพชีวิตของประชาชน เป็นแบบอย่างที่ดีทางด้านสุขภาพ
8. เป็นผู้เห็นคุณค่าของตนเอง ผู้อื่น และสังคม
9. มีวินัยในตนเอง มีคุณธรรม จริยธรรมในการดำรงชีวิตและมีจรรยาวิชาชีพ

นโยบายประกันคุณภาพการศึกษา

เพื่อให้การดำเนินงานประกันคุณภาพการศึกษาของวิทยาลัยการสาธิตสุโขทัย จังหวัดตรัง ดำเนินไปด้วยดี จึงกำหนดนโยบายประกันคุณภาพการศึกษาดังนี้

- 1.วิทยาลัย จะจัดให้มีระบบประกันคุณภาพการศึกษา ทั้งระบบประกันคุณภาพการศึกษาภายในและระบบประกันคุณภาพการศึกษาภายนอกวิทยาลัย
- 2.วิทยาลัย จะใช้การประกันคุณภาพการศึกษาภายในวิทยาลัยเป็นเครื่องมือในการบริหารการศึกษาของวิทยาลัย
- 3.วิทยาลัยจะจัดให้มี สนับสนุน ส่งเสริมการประกันคุณภาพการศึกษาของวิทยาลัยอย่างต่อเนื่อง
- 4.วิทยาลัย จะจัดให้มีระบบควบคุม ตรวจสอบติดตามและประเมินผลการดำเนินงานในทุกพันธกิจของวิทยาลัยอย่างต่อเนื่อง
- 5.วิทยาลัยจะจัดทำรายงานผลการประเมินคุณภาพการศึกษาประจำปี เพื่อเสนอต่อสถาบันพระบรมราชชนก สำนักงานรับรองมาตรฐานและประเมินคุณภาพการศึกษา และเผยแพร่ต่อสาธารณชน
- 6.วิทยาลัยจะร่วมมือกับหน่วยงานที่เกี่ยวข้องกับการประกันคุณภาพการศึกษาทั้งภาครัฐและเอกชนทุกระดับเพื่อจัดการศึกษาให้ได้มาตรฐาน
- 7.การประกันคุณภาพการศึกษาภายในวิทยาลัย ถือเป็นหน้าที่ของข้าราชการและบุคลากรทุกคน

บทที่ 1

บทนำ

1-1 ความจำเป็นในการประกันคุณภาพการศึกษา

การเปิดการค้าเสรีในด้านการศึกษาระดับส่งผลให้มีการแข่งขันในด้านการจัดบริการด้าน การศึกษาทั้งจากภายในและภายนอกประเทศอย่างกว้างขวางและเข้มข้น ทุกสถาบันการศึกษาต้องพัฒนา คุณภาพการศึกษาให้สามารถแข่งขันกับนานาชาติได้(สำนักงานรับรองมาตรฐานและประเมินคุณภาพ การศึกษา,2544:1) ประกอบกับพระราชบัญญัติการศึกษาแห่งชาติ พ.ศ. 2542 ได้กำหนดให้ สถาบันการศึกษาทุกระดับมีระบบการประกันคุณภาพการศึกษาเพื่อพัฒนาคุณภาพและมาตรฐาน การศึกษา ทั้งระบบการประกันคุณภาพภายในและระบบการประกันคุณภาพภายนอก (มาตรา 47) และให้ ถือว่าการประกันคุณภาพภายในเป็นส่วนหนึ่งของกระบวนการบริหารการศึกษาที่ต้องดำเนินการอย่าง ต่อเนื่อง(มาตรา 48) อีกทั้งคุณภาพการจัดการศึกษาของสถาบันอุดมศึกษามีแนวโน้มแตกต่างกันมากซึ่ง ก่อให้เกิดผลเสียแก่ประเทศในระยะยาว สถาบันการศึกษาจึงจำเป็นต้องพัฒนาองค์ความรู้ให้เป็นสากล เพื่อการยอมรับจากนานาชาติได้และต้องสร้างความมั่นใจให้แก่สังคมว่าสามารถผลิตบัณฑิตที่มีคุณภาพ ได้ ต้องให้ข้อมูลที่เป็นประโยชน์ต่อนิสิต นักศึกษา ผู้ปกครอง ผู้จ้างงาน รัฐบาลและประชาชนทั่วไป ได้

ดังนั้น วิทยาลัยการสาธารณสุขสิรินธร จังหวัดตรัง จึงจัดให้มีระบบการประกันคุณภาพการศึกษา ที่มุ่งให้เกิดคุณภาพและมาตรฐานการศึกษาที่ดีขึ้นอย่างต่อเนื่อง

1-2 นิยามศัพท์

คุณภาพ หมายถึง ผลรวมของคุณลักษณะและคุณสมบัติของผลผลิต (บัณฑิต ผลงาน วิจัย บริการวิชาการที่ตอบสนองความต้องการที่กำหนด)

การศึกษา หมายถึง กระบวนการเรียนรู้เพื่อความเจริญงอกงามของบุคคลและสังคม โดยการ ถ่ายทอดความรู้ การฝึก การอบรม การสืบสานทางวัฒนธรรม การสร้างสรรค์จรรโลงความก้าวหน้าทาง วิชาการ การสร้างองค์ความรู้อันเกิดจากการจัดสภาพแวดล้อมสังคมการเรียนรู้และปัจจัยเกื้อหนุนให้ บุคคลเรียนรู้อย่างต่อเนื่องตลอดชีวิต

การศึกษาระดับอุดมศึกษา หมายถึง การศึกษาระดับหลังจากการศึกษาขั้นพื้นฐาน ประกอบด้วยการศึกษาระดับอุดมศึกษาต่ำกว่าปริญญา และระดับปริญญา

การศึกษาระดับอุดมศึกษาต่ำกว่าปริญญา หมายถึง การศึกษาระดับประกาศนียบัตรวิชาชีพ (ปวช.) ประกาศนียบัตรวิชาชีพชั้นสูง (ปวส.) และระดับอนุปริญญาหรือเทียบเท่า

มาตรฐานการศึกษาระดับอุดมศึกษา หมายถึง ข้อกำหนดเกี่ยวกับคุณลักษณะคุณภาพที่พึงประสงค์ที่ต้องการให้เกิดขึ้นในสถานศึกษาระดับอุดมศึกษาทุกแห่ง เพื่อใช้เป็นหลักในการเทียบเคียงสำหรับการส่งเสริมและกำกับดูแล การตรวจสอบ การประเมินผล และการพัฒนาคุณภาพการศึกษาระดับอุดมศึกษา

การกำหนดมาตรฐานการศึกษาระดับอุดมศึกษา ควรยึดหลักตามพันธกิจของอุดมศึกษา 4 ประการอันได้แก่ การผลิตบัณฑิต การวิจัย การบริการวิชาการ และทำนุบำรุงศิลปวัฒนธรรม โดยอาจมีจุดเน้นแตกต่างกันตามลักษณะ/ประเภทของสถาบัน ทั้งที่เป็นสถาบันระดับอุดมศึกษาต่ำกว่าปริญญา สถาบันที่เน้นการเรียนการสอน (Teaching University) สถาบันที่เน้นการวิจัย (Research University) สถาบันที่เน้นการเรียนการสอนแบบหลากหลายสาขาวิชา (Comprehensive University) สถาบันที่เน้นในการพัฒนาชุมชนและท้องถิ่น (Community University) เป็นต้น รวมทั้งจะต้องมีความสอดคล้องกับพระราชบัญญัติการศึกษาแห่งชาติ พ.ศ. 2542 ซึ่งบ่งชี้บทบาทในการกำหนดมาตรฐานอุดมศึกษานี้ ตามพระราชบัญญัติการศึกษาแห่งชาติกำหนดให้เป็นหน้าที่ของสำนักงานคณะกรรมการการอุดมศึกษา

มาตรฐานการศึกษาระดับอุดมศึกษาต่ำกว่าปริญญา หมายถึง ข้อกำหนดเกี่ยวกับคุณลักษณะคุณภาพที่พึงประสงค์ที่ต้องการให้เกิดขึ้นในสถานศึกษาระดับอุดมศึกษาต่ำกว่าปริญญาทุกแห่ง เพื่อใช้เป็นหลักในการเทียบเคียงสำหรับการส่งเสริมและกำกับดูแล ตรวจสอบ ประเมินผล และพัฒนาคุณภาพการศึกษาระดับอุดมศึกษาต่ำกว่าปริญญาการกำหนดมาตรฐานการศึกษาระดับอุดมศึกษาต่ำกว่าปริญญา ประกอบด้วย 8 มาตรฐาน คือ 1) มาตรฐานด้านผู้จบการศึกษา 2) มาตรฐานด้านการเรียนรู้ 3) มาตรฐานการสนับสนุนการเรียนรู้ 4) มาตรฐานด้านการวิจัยและงานสร้างสรรค์ 5) มาตรฐานด้านการบริการวิชาการ 6) มาตรฐานด้านกิจการนักศึกษาและทำนุบำรุงศิลปวัฒนธรรม 7) มาตรฐานการบริหารจัดการ และ 8) มาตรฐานระบบการประกันคุณภาพภายใน

ตัวบ่งชี้หรือดัชนี หมายถึง คุณลักษณะที่ระบุถึงผลงาน การดำเนินงาน ความสำเร็จ กิจกรรม การเปลี่ยนแปลง การพัฒนาและปัจจัยสนับสนุนที่เกิดขึ้น ตัวบ่งชี้ที่ใช้ในการประเมินคุณภาพภายนอก ระดับอุดมศึกษาต่ำกว่าปริญญาของ สมศ. มี 3 ประเภทคือ 1) ตัวบ่งชี้มีรณะสำคัญ 2) ตัวบ่งชี้เฉพาะกลุ่มวิชา 3) ตัวบ่งชี้ที่พิจารณาจากรายงานประจำปี (สมศ. ,2545:1)

เกณฑ์ หมายถึง ระดับ คะแนน ตัวเลข หรือเครื่องหมายอื่นๆที่ใช้วัดคุณภาพ เพื่อใช้เป็นหลักในการเทียบเคียงผลที่ได้จากการประเมินว่าสถานศึกษานั้นมีคุณภาพอยู่ในระดับใด(สมศ. ,2545:2)

การประเมินคุณภาพภายนอกระดับอุดมศึกษา หมายถึง การประเมินคุณภาพการจัดการศึกษา การติดตาม การตรวจสอบคุณภาพและมาตรฐานการศึกษาของสถานศึกษาระดับอุดมศึกษา ซึ่งกระทำ

โดยสำนักงานรับรองมาตรฐานและประเมินคุณภาพการศึกษา (สมศ.) หรือผู้ประเมินภายนอกแล้วแต่กรณี เพื่อมุ่งให้มีการพัฒนาคุณภาพและมาตรฐานการศึกษาของสถาบันการศึกษาระดับอุดมศึกษาให้มีคุณภาพดียิ่งขึ้น

ผู้ประเมินภายนอกระดับอุดมศึกษา หมายถึง บุคคลหรือหน่วยงานที่ได้รับการรับรองจาก สมศ. ให้ทำการประเมินคุณภาพภายนอกสถาบันการศึกษาระดับอุดมศึกษา

จำนวนนักศึกษาเต็มเวลาเทียบเท่า (Full Time Equivalent Students :FTES) หมายถึง จำนวนนักศึกษาที่ได้จากการลงทะเบียนเรียนในหลักสูตรต่างๆ ตามเกณฑ์มาตรฐานสำนักงานคณะกรรมการอุดมศึกษา

หน่วยกิตนักศึกษา (Student Credit Hours : SCH) หมายถึง ผลรวมของผลคูณ ระหว่างจำนวนนักศึกษาที่ลงทะเบียนเรียนกับจำนวนหน่วยกิตของแต่ละวิชาที่ภาควิชาหรือคณะนั้นเปิดสอน การกำหนดหน่วยกิตเพื่อใช้ในการคำนวณจำนวนนักศึกษาเต็มเวลาในระดับการศึกษาต่างๆ ในกรณีจัดการศึกษาระบบทวิภาค(Semester System) ให้กำหนดดังนี้

ระดับต่ำกว่าปริญญาตรี จำนวน 19 หน่วยกิตต่อภาคการศึกษาปกติหรือ 38 หน่วยกิตต่อปีการศึกษา ระดับปริญญาตรี จำนวน 18 หน่วยกิตต่อภาคการศึกษาปกติหรือ 36 หน่วยกิตต่อปีการศึกษา

วิธีการคำนวณจำนวนนักศึกษาเต็มเวลาเทียบเท่า (FTES) ใช้สูตรดังนี้

ระดับต่ำกว่าปริญญาตรี

$$\begin{aligned} \text{FTES (ภาคการศึกษา)} &= \text{SCH}/19 \\ \text{(ปีการศึกษา)} &= \text{SCH}/38 \end{aligned}$$

ระดับปริญญาตรี

$$\begin{aligned} \text{FTES (ภาคการศึกษา)} &= \text{SCH}/18 \\ \text{(ปีการศึกษา)} &= \text{SCH}/36 \end{aligned}$$

งบดำเนินการ หมายถึง งบหมวดเงินเดือน ค่าตอบแทน ค่าใช้สอย ค่าวัสดุ ค่าสาธารณูปโภค เงินอุดหนุน โดยไม่รวมงบลงทุน (งบครุภัณฑ์ ที่ดินและสิ่งก่อสร้าง)

ค่าเสื่อมราคา หมายถึง การปันส่วนต้นทุนของสินทรัพย์ถาวรอย่างเป็นระบบตลอดอายุการใช้งานของสินทรัพย์ ค่าเสื่อมราคา เกิดจากการสูญเสียสภาพในการให้บริการของสินทรัพย์ถาวรอันเนื่องมาจากเวลาการใช้งาน และความล้าสมัย หน่วยงานจะต้องรับรู้การสูญเสียสภาพในการให้บริการของสินทรัพย์ถาวรในรูปของค่าเสื่อมราคาคู่กับค่าเสื่อมราคาสะสมเป็นประจำในแต่ละรอบระยะเวลาบัญชี

- ที่ดิน ไม่ต้องคิดค่าเสื่อมราคา เนื่องจากที่ดินมีอายุการใช้งานไม่จำกัด

- ค่าเสื่อมราคาสำหรับหน่วยงานภาครัฐนั้น กรมบัญชีกลาง กระทรวงการคลัง กำหนดให้คำนวณโดยใช้วิธีเส้นตรง

การประกันคุณภาพการศึกษา หมายถึง การมีระบบและกลไกในการควบคุมตรวจสอบและประเมินการดำเนินงานในแต่ละองค์ประกอบคุณภาพตามดัชนีบ่งชี้ที่กำหนด เพื่อเป็นหลักประกันแก่ผู้ที่มีส่วนเกี่ยวข้องและสาธารณชนมั่นใจว่า สถาบันนั้น ๆ สามารถให้ผลผลิตทางการศึกษาที่มีคุณภาพ

ระบบและกลไก หมายถึง ขั้นตอนการดำเนินงานต่าง ๆ ที่มีความสัมพันธ์และเชื่อมโยงกันอย่างเป็นระบบโดยอาศัยบุคลากร ทรัพยากร กฎเกณฑ์และปัจจัยต่างๆเป็นกลไกให้การดำเนินงานบรรลุเป้าหมาย

การควบคุมคุณภาพ (Quality control) หมายถึง การมีระบบและกลไกในแต่ละองค์ประกอบคุณภาพ เพื่อกำกับการดำเนินงานของสถาบันให้ได้ผลตามดัชนีบ่งชี้คุณภาพที่กำหนด

การตรวจสอบคุณภาพ (Quality Audit) หมายถึง กระบวนการในการศึกษาวิเคราะห์ว่าสถาบันมีระบบและกลไกกำกับการควบคุมคุณภาพ และมีผลการปฏิบัติตามระบบและกลไกดังกล่าว

การประเมินคุณภาพ (Quality Assessment) หมายถึง กระบวนการวิเคราะห์ และเปรียบเทียบผลการดำเนินงานของสถาบันตามดัชนีบ่งชี้คุณภาพที่กำหนดว่าอยู่ในระดับใด

องค์ประกอบคุณภาพ หมายถึง ปัจจัยหลักในการดำเนินงานของสถาบันที่มีผลต่อคุณภาพการศึกษา ได้แก่ ปรัชญา/ปณิธาน และวัตถุประสงค์ การเรียนการสอน กิจกรรมพัฒนานักศึกษา การวิจัยการบริการวิชาการ การทำนุบำรุงศิลปวัฒนธรรม การบริหารจัดการ การเงินและงบประมาณ ระบบและกลไกในการประกันคุณภาพ

ผลผลิตทางการศึกษา หมายถึง ผลการดำเนินงานตามภารกิจหลัก ประกอบด้วยการผลิตกำลังคนด้านสุขภาพ การพัฒนาสมรรถนะกำลังคนด้านสุขภาพ การวิจัยและพัฒนาองค์ความรู้ การบริการวิชาการด้านสุขภาพแก่สังคม การทำนุบำรุงศิลปวัฒนธรรมและภารกิจอื่น ๆ ของสถาบันอุดมศึกษา

การปฏิบัติ หมายถึง การดำเนินงานตามระบบและกลไกการประกันคุณภาพการศึกษา

ประสิทธิผล หมายถึง ผลสำเร็จของการปฏิบัติตามระบบและกลไก หรือการบรรลุวัตถุประสงค์

การประกันคุณภาพภายใน หมายถึง การประเมินผล และการติดตามตรวจสอบคุณภาพและมาตรฐานการศึกษาของสถานศึกษาโดยบุคลากรของสถานศึกษานั้นเอง หรือโดยหน่วยงานต้นสังกัดที่มีหน้าที่กำกับดูแลสถานศึกษานั้น

การประกันคุณภาพภายนอก หมายถึง การประเมินผลและการติดตามตรวจสอบคุณภาพและ

มาตรฐานการศึกษาของสถานศึกษาจากภายนอก โดยสำนักงานรับรองมาตรฐานและประเมินคุณภาพการศึกษาหรือบุคคลหรือหน่วยงานภายนอกที่สำนักงานดังกล่าวรับรอง เพื่อเป็นการประกันคุณภาพและให้มีการพัฒนาคุณภาพและมาตรฐานการศึกษาของสถานศึกษา

มาตรฐานการศึกษา หมายถึง ข้อกำหนดเกี่ยวกับคุณลักษณะ คุณภาพที่พึงประสงค์ และมาตรฐานที่ต้องการให้เกิดขึ้นในสถานศึกษาทุกแห่ง เพื่อใช้เป็นหลักในการเทียบเคียงสำหรับการส่งเสริมและกำกับดูแล การตรวจสอบ การประเมินผล และการประกันคุณภาพการศึกษา

การประเมินคุณภาพสถาบัน หมายถึง กระบวนการประเมินผลการดำเนินงานของสถาบัน โดยภาพรวม เมื่อได้มีการใช้ระบบควบคุมคุณภาพแล้ว ทำให้เกิดการเปลี่ยนแปลงในเชิงคุณภาพอย่างไร ทั้งนี้การตรวจสอบและประเมินคุณภาพต้องทำอย่างเป็นระบบ มีหลักเกณฑ์

การรับรองมาตรฐาน หมายถึง การให้รับรองการทำการประเมินคุณภาพภายนอกของผู้ประเมินภายนอก ที่มีคุณลักษณะและคุณภาพที่พึงประสงค์ตามเกณฑ์และมาตรฐานที่สำนักงานรับรองมาตรฐานและประเมินคุณภาพการศึกษากำหนด

การรับรองคุณภาพ (Quality Accreditation) หมายถึง การรับรองหรือไม่รับรองคุณภาพตามมาตรฐาน ซึ่งบางครั้งเป็นมาตรฐานทางกายภาพ เช่น พื้นที่ จำนวนอุปกรณ์ ฯลฯ

รายงานการศึกษาตนเอง (Self Study Report) หมายถึง รายงานที่แสดงการปฏิบัติงานของคนในหน่วยงาน ในช่วงเวลาที่ผ่านมามีระบบและกลไกการประกันคุณภาพการศึกษาหรือไม่ และมีการ

วิเคราะห์ตนเองโดยคนในหน่วยงานถึงจุดอ่อน จุดแข็งและแนวทางแก้ไข

รายงานการประเมินตนเอง (Self Assessment Report) หมายถึง รายงานที่แสดงผลการปฏิบัติงานของคนในหน่วยงานในช่วงเวลาที่ผ่านมามีการวิเคราะห์ตนเองโดยคนในหน่วยงาน วางแผนการแก้ไขจุดอ่อน เสริมจุดแข็งของวิธีปฏิบัติงานให้มีประสิทธิภาพมากขึ้น

รายงานการประเมินคุณภาพสถาบัน หมายถึง รายงานที่สถาบันจัดทำขึ้นเพื่อประเมินการดำเนินงานของสถาบัน โดยภาพรวม เสนอสำนักงานรับรองมาตรฐานและประเมินคุณภาพการศึกษาเพื่อขอประเมินสถาบัน

การปรับปรุงคุณภาพ (Quality Improvement) หมายถึง วิธีการปรับเปลี่ยนวิธีปฏิบัติงานในทางที่ดีขึ้น ให้เกิดประสิทธิภาพประสิทธิผลมากขึ้น

การเปรียบเทียบสรรณนะ (Benchmarking) หมายถึง การเปรียบเทียบคุณภาพกับเกณฑ์หรือมาตรฐานที่กำหนดหรืออาจเรียกตามสำนวนไทยว่า “วัดรอยเท้า”

1-3 นโยบายการประกันคุณภาพการศึกษาของกระทรวงสาธารณสุข

จากหลักการและความจำเป็นในการประกันคุณภาพการศึกษา กระทรวงสาธารณสุข จึงได้ประกาศนโยบายการประกันคุณภาพการศึกษาของกระทรวงสาธารณสุข เมื่อวันที่ 14 มกราคม 2541 ดังนี้

1. กระทรวงสาธารณสุขจะใช้การประกันคุณภาพการศึกษาเป็นกลยุทธ์ที่สำคัญในการผลิตบุคลากรสาธารณสุขที่มีคุณภาพ เพื่อตอบสนองนโยบายการพัฒนาสาธารณสุขของประเทศและนโยบายของรัฐบาลตามแผนพัฒนาเศรษฐกิจและสังคมแห่งชาติ ฉบับที่ 8 ที่เน้นคนเป็นศูนย์กลางการพัฒนา
2. เร่งรัดและส่งเสริมให้มีการจัดตั้งระบบประกันคุณภาพการศึกษาในวิทยาลัยสังกัดกระทรวงสาธารณสุขโดยยึดหลักการให้อิสระและเสรีภาพแก่วิทยาลัยในการพัฒนาแนวคิดการปฏิบัติการกิจทุกด้าน
3. ส่งเสริม สนับสนุนให้พัฒนากลไกการประกันคุณภาพในวิทยาลัย โดยนำองค์ประกอบการควบคุมคุณภาพในการจัดการศึกษาเป็นแนวทางเบื้องต้นในการดำเนินการ และส่งเสริมสนับสนุนให้พัฒนาเข้าสู่มาตรฐานสากล
4. สนับสนุนและส่งเสริมการมีส่วนร่วมของหน่วยงานต่าง ๆ ทั้งภาครัฐและเอกชน รวมทั้งองค์กรวิชาชีพในกิจกรรมการประกันคุณภาพการศึกษาของวิทยาลัย ทั้งนี้เพื่อให้เป็นที่ยอมรับอย่างกว้างขวางในสังคม
5. ส่งเสริม สนับสนุนให้มีการศึกษาวิจัย และพัฒนาระบบประกันคุณภาพการศึกษาและถ่ายทอดตลอดจนการแลกเปลี่ยนความรู้ระหว่างสถาบันการศึกษารวมทั้งเป็นข้อมูลสำหรับพิจารณาให้การสนับสนุนด้านงบประมาณและทรัพยากรต่าง ๆ แก่วิทยาลัย เพื่อพัฒนาคุณภาพวิทยาลัยให้มีมาตรฐานใกล้เคียงกัน

1-4 วิสัยทัศน์สถาบันพระบรมราชชนก

สถาบันพระบรมราชชนกเป็นองค์กรที่มีศักยภาพมุ่งมั่นผลิตและพัฒนากำลังคนด้านสุขภาพควบคู่กับการสร้างองค์ความรู้ ที่เน้นการสร้างเสริมสุขภาพอย่างเป็นองค์รวม ยึดประชาชนเป็นศูนย์กลาง

และใช้ชุมชนเป็นฐานแห่งการเรียนรู้ ภายใต้การสร้างความพร้อมทางสมรรถนะวิชาชีพและการมีส่วนร่วม
ร่วมของท้องถิ่นและชุมชนอย่างเหมาะสม เพื่อสนับสนุนการพัฒนาระบบสุขภาพ

สถาบันพระบรมราชชนกซึ่งเป็นหน่วยงานต้นสังกัดของวิทยาลัย มีบทบาทหน้าที่ ดังนี้

- 1) พัฒนาระบบและกลไกการประกันคุณภาพภายในร่วมกับวิทยาลัย
- 2) กำหนดหลักการและแนวปฏิบัติในการประกันคุณภาพภายใน
- 3) สนับสนุน ส่งเสริม ดำเนินการประกันคุณภาพภายใน เพื่อเตรียมพร้อมรับการประเมินคุณภาพ

ภายนอก

4) กรณีที่ผลการประเมินคุณภาพภายนอกของวิทยาลัยไม่ได้มาตรฐาน หน่วยงานต้นสังกัดจะเป็น ผู้กำกับดูแลดำเนินการให้วิทยาลัยปรับปรุงแก้ไขภายในระยะเวลาที่กำหนด

บทที่ 2

การประกันคุณภาพการศึกษา

2-1 ความหมาย

การประกันคุณภาพการศึกษา(Quality Assurance) เป็นการกำหนดให้มีระบบและกลไกในการควบคุม (Control) ตรวจสอบ (Audit) และประเมิน (Assess) การดำเนินงานตามพันธกิจของวิทยาลัยในแต่ละองค์ประกอบคุณภาพตามตัวบ่งชี้และเกณฑ์ที่กำหนดเพื่อเป็นหลักประกันแก่ผู้มีส่วนเกี่ยวข้องและสาธารณชนให้มั่นใจว่าวิทยาลัย สามารถผลิตกำลังคนด้านสุขภาพที่มีคุณภาพ และพร้อมรับการประเมินคุณภาพและรับรองมาตรฐานการศึกษาจากภายนอก

2-2 ระบบและกระบวนการประกันคุณภาพการศึกษา

ระบบการประกันคุณภาพการศึกษาประกอบด้วยประกันคุณภาพการศึกษาภายในวิทยาลัย และการประกันคุณภาพการศึกษาภายนอกวิทยาลัย การประกันคุณภาพการศึกษาภายในประกอบด้วย การควบคุมคุณภาพ การตรวจสอบคุณภาพและการประเมินคุณภาพโดยวิทยาลัยเอง เครือข่าย และสถาบันพระบรมราชชนก ส่วนการประกันคุณภาพการศึกษาภายนอก เป็นการติดตามตรวจสอบและประเมินคุณภาพและมาตรฐานการศึกษาจากองค์กรภายนอกคือ สำนักงานรับรองมาตรฐานและประเมินคุณภาพการศึกษา (สมศ.) ภายใน สิงหาคม 2548 ทุกสถาบันจะต้องผ่านการประเมินจาก สมศ.

การประกันคุณภาพการศึกษาภายในมีกระบวนการดังนี้

1. การควบคุมคุณภาพภายใน (Internal Quality Control) เป็นการทำให้มีขั้นตอน วิธีการดำเนินงานในแต่ละองค์ประกอบที่มีผลต่อคุณภาพของบัณฑิต เพื่อควบคุม กำกับการดำเนินงานของวิทยาลัยให้ได้ผลตามตัวบ่งชี้ เกณฑ์คุณภาพที่กำหนด โดยมีขั้นตอนคือ การสร้างระบบและกลไกการควบคุมคุณภาพ การพัฒนาระบบคุณภาพ และการกำหนดองค์ประกอบ ดัชนีและเกณฑ์คุณภาพ
2. การตรวจสอบคุณภาพ (Quality Auditing) เป็นการศึกษาว่าวิทยาลัย มีระบบและกลไกกำกับการควบคุมคุณภาพและมีผลการปฏิบัติงานตามระบบ วิธีการ ขั้นตอนที่สร้างขึ้นหรือไม่ เพื่อให้ทราบถึงปัญหาอุปสรรคในการดำเนินงาน และหาทางแก้ไขปรับปรุงก่อนการประเมินภายนอก

โดยวิทยาลัยแต่งตั้งคณะกรรมการตรวจสอบคุณภาพขึ้นมาเพื่อทำหน้าที่ศึกษาวิเคราะห์ว่าวิทยาลัย มีระบบและกลไก กำกับการควบคุมคุณภาพ และได้้นำระบบและกลไกดังกล่าวไปดำเนินการและ ปรากฏผลการดำเนินงานอย่างไร พร้อมให้ข้อเสนอแนะเพื่อปรับปรุงคุณภาพให้ดียิ่งขึ้น โดยใช้รายงาน การศึกษาตนเอง(Self Study Report: SSR) หลักฐานเอกสารต่างๆ รวมทั้งการตรวจเยี่ยมหน่วยงานและ การสัมภาษณ์ผู้เกี่ยวข้อง การสังเกตสภาพจริง

3. การประเมินคุณภาพ (Quality Assessment) เป็นกระบวนการวิเคราะห์ และเปรียบเทียบผลการ ดำเนินงานของแต่ละฝ่าย กลุ่มงานตามตัวบ่งชี้และเกณฑ์คุณภาพที่กำหนดขึ้น ว่าผลการดำเนินงานอยู่ใน ระดับใด โดยใช้รายงานการประเมินตนเอง(Self Assessment Report :SAR) หลักฐานเอกสารต่างๆ รวมทั้งการตรวจเยี่ยมหน่วยงาน และการสัมภาษณ์ผู้เกี่ยวข้อง การสังเกตสภาพจริง

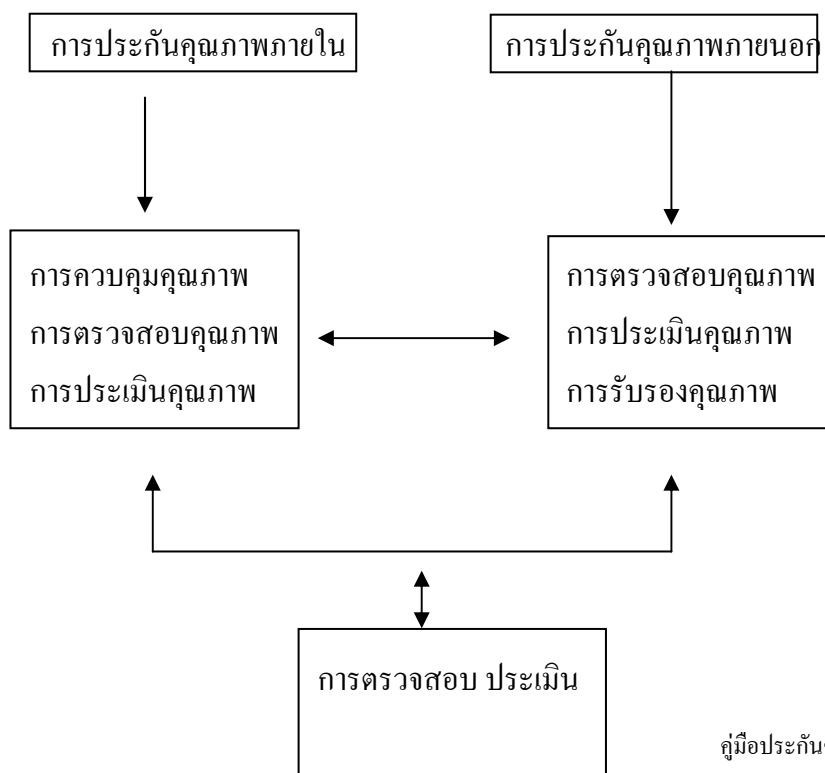
การประกันคุณภาพการศึกษาภายนอก เป็นการประเมินผลและติดตามตรวจสอบคุณภาพและ มาตรฐานการศึกษาของวิทยาลัยจากภายนอกคือ สำนักงานรับรองมาตรฐานและประเมินคุณภาพ การศึกษา(สมศ.)หรือหน่วยงานภายนอกที่ สมศ.รับรอง เพื่อการรับรอง พัฒนาคุณภาพและมาตรฐาน การศึกษาอย่างต่อเนื่อง

กระบวนการประกันคุณภาพภายนอกประกอบด้วย

1. การตรวจสอบคุณภาพที่ผ่านกระบวนการประกันคุณภาพภายใน
2. การประเมินคุณภาพ
3. การให้การรับรอง

ระบบประกันคุณภาพภายใน และภายนอก มาตรฐานการศึกษาของไทยและระดับสากล

มีความสัมพันธ์กันดังแผนภาพที่ 1

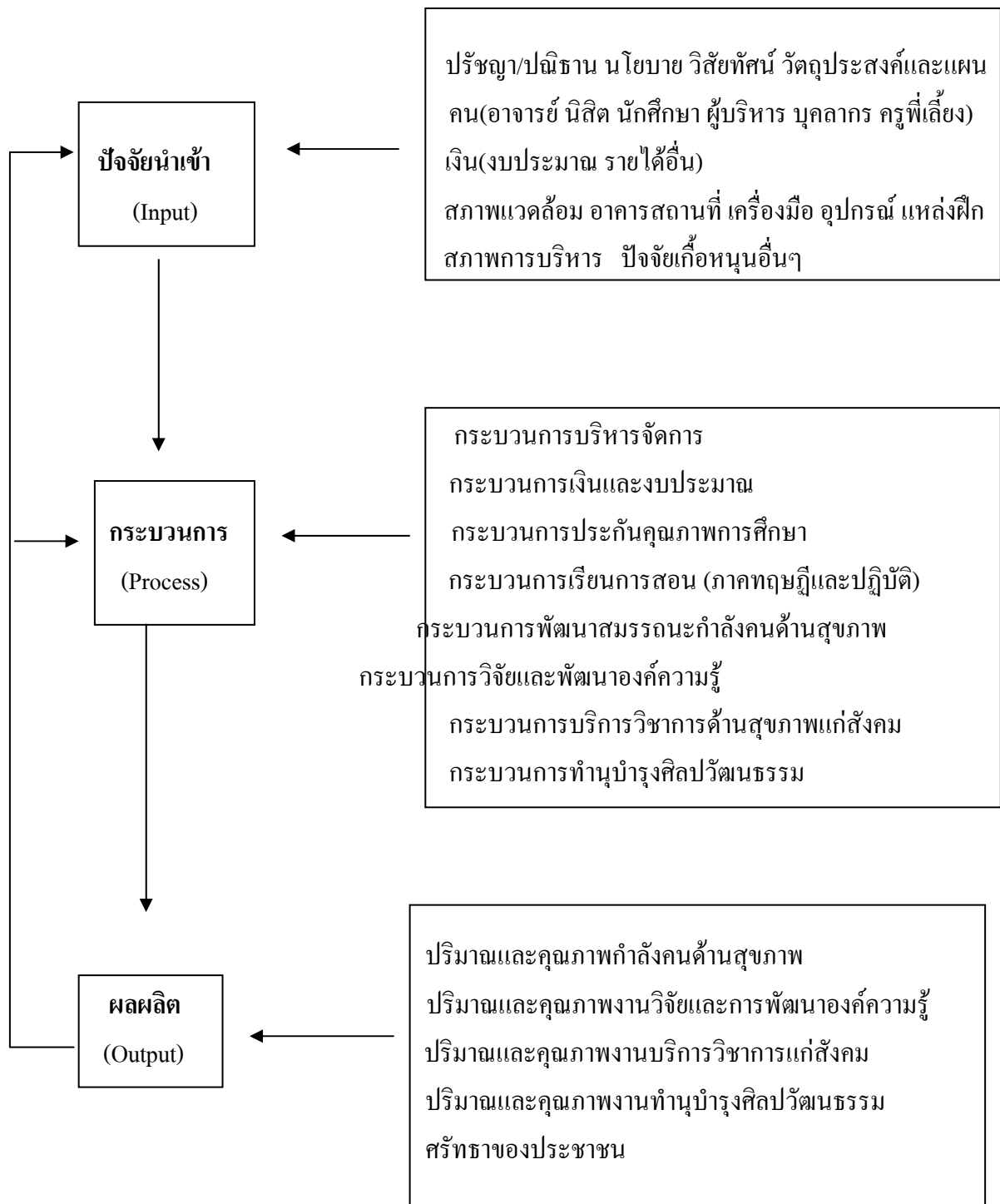


เทียบกับมาตรฐานสากล

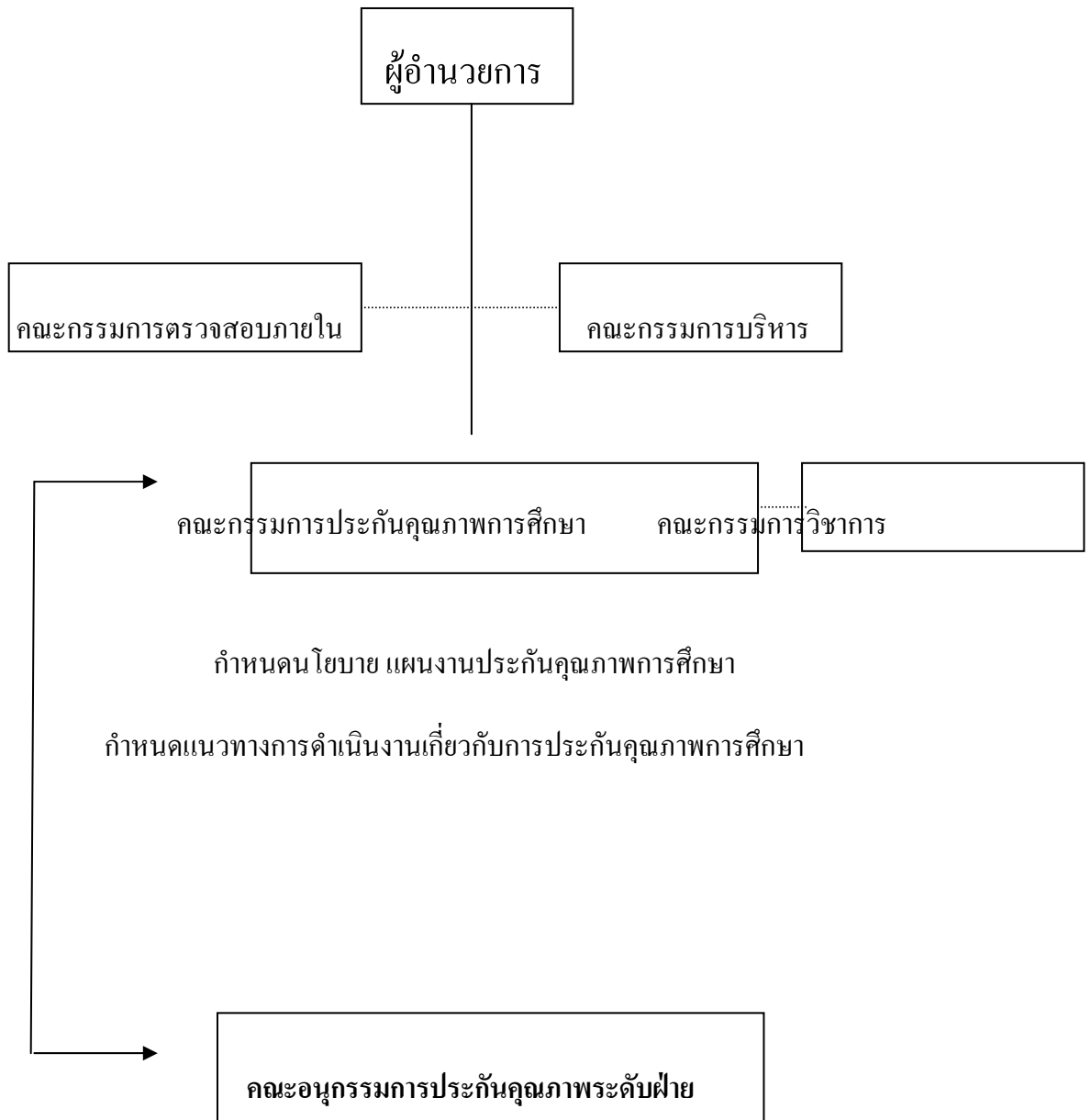
แผนภาพที่ 1 ระบบการประกันคุณภาพการศึกษาของไทย

2-3 ระบบการประกันคุณภาพการศึกษาของวิทยาลัย

ระบบการประกันคุณภาพการศึกษาที่สถาบันต่าง ๆ นำมาใช้มีหลายรูปแบบขึ้นอยู่กับความเหมาะสมของสถาบันนั้น เช่น ระบบ ISO ระบบ IPO (Input Process Output) ระบบ CIPOO (Context=บริบท Input=ปัจจัยนำเข้า Process=กระบวนการ Output=ผลผลิต Outcome=ผลลัพธ์) และกิจกรรมพื้นฐาน ได้แก่ กิจกรรม 5 ส วิทยาลัยการสาธารณสุขสิรินธรเลือกใช้ระบบ IPO หรือที่เรียกว่า QA ซึ่งเป็นระบบพื้นฐานที่ใช้ในกระบวนการผลิตในทุกวงการ เป็นระบบประกันคุณภาพที่ใช้ทฤษฎีระบบมาอธิบายกระบวนการผลิตและพัฒนาสมรรถนะกำลังคนด้านสุขภาพ การวิจัยและพัฒนาองค์ความรู้ การบริการวิชาการด้านสุขภาพแก่สังคมและการทำนุบำรุงศิลปวัฒนธรรม ดังแสดงในแผนภาพที่ 2

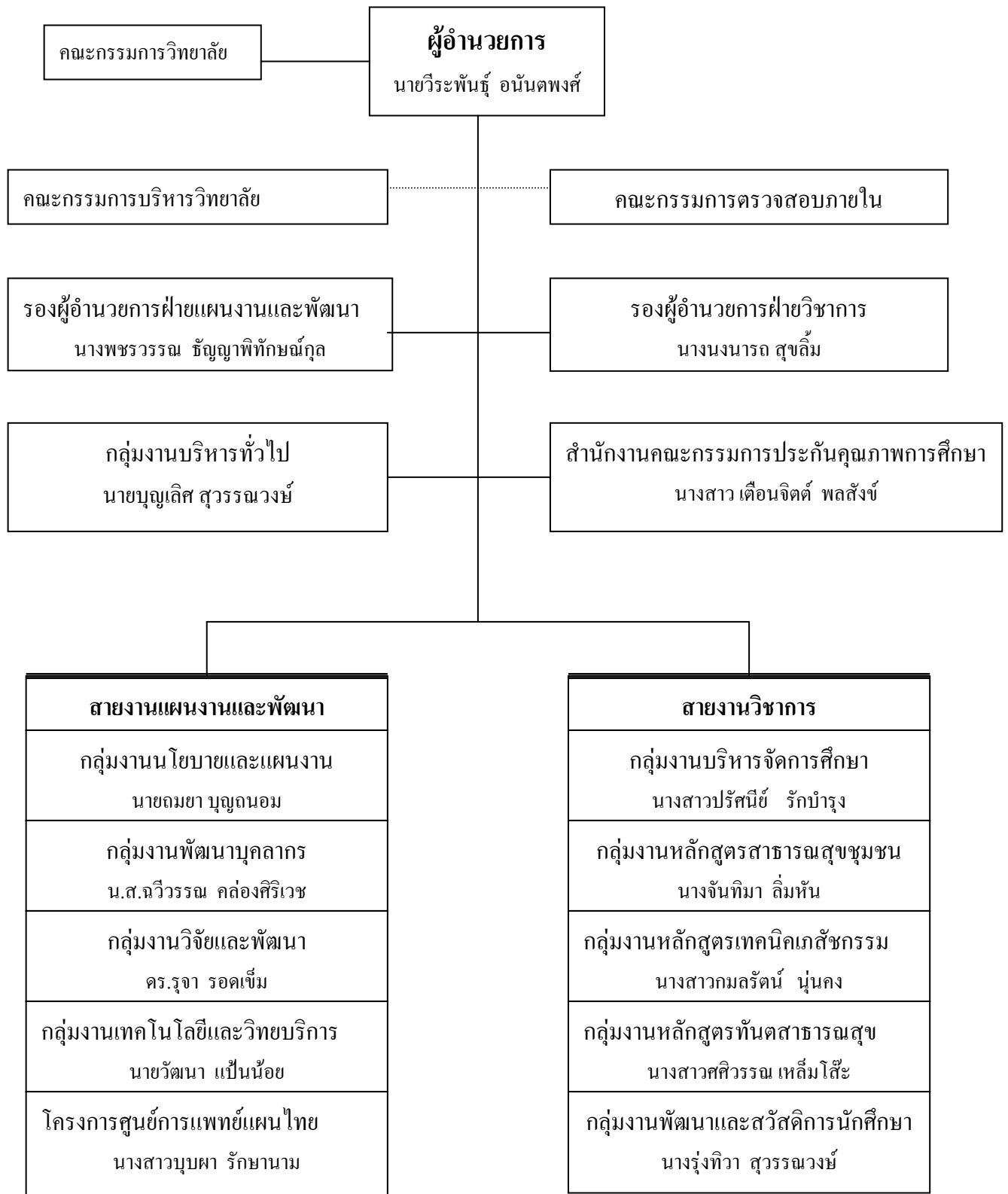


แผนภาพที่ 2 ระบบ IPO

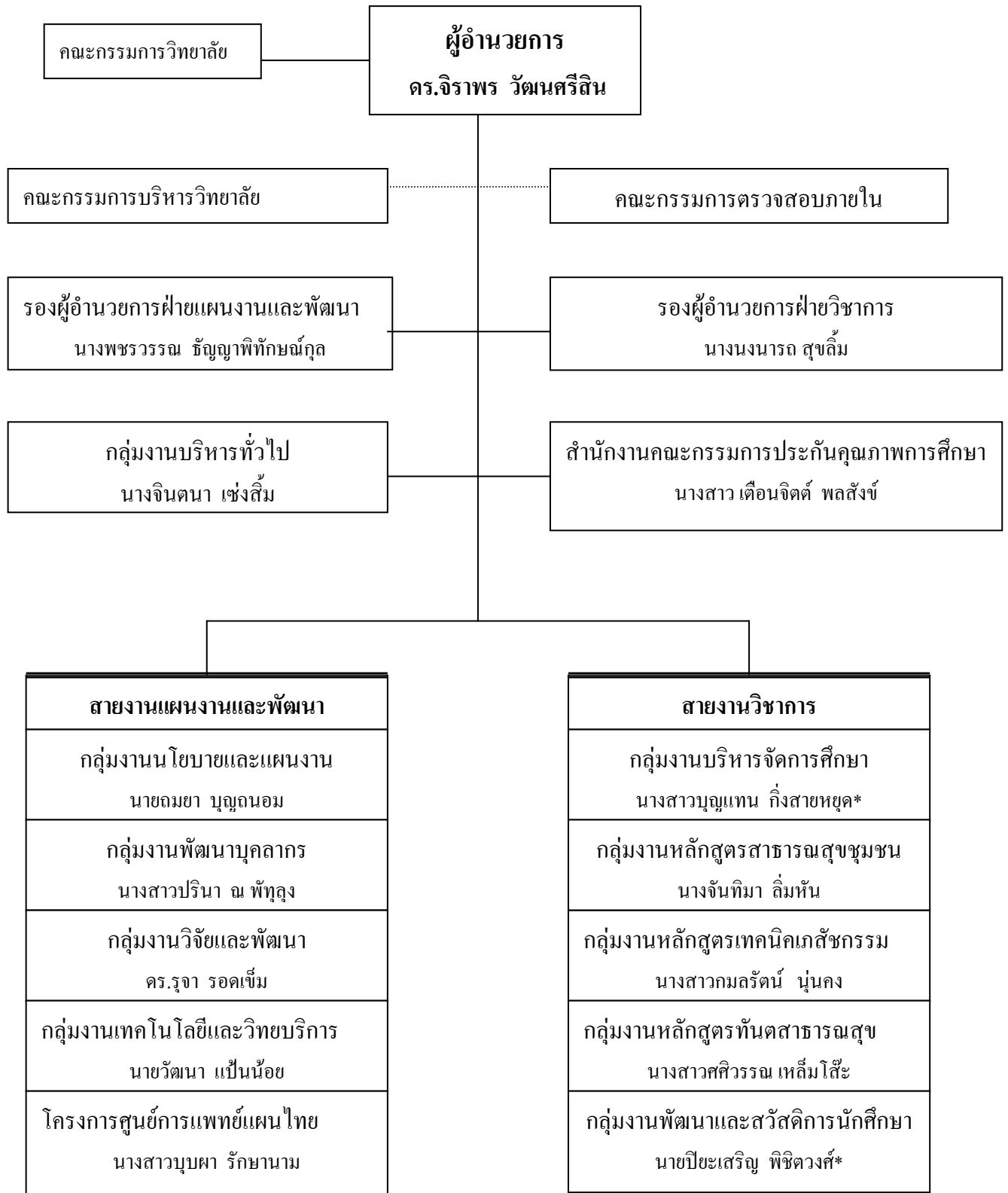


สร้างความเข้าใจเกี่ยวกับการประกันคุณภาพการศึกษาในฝ่าย
กำหนดกลไก มาตรฐานงานและพัฒนาระบบคุณภาพระดับฝ่าย
ควบคุมตรวจสอบและประเมินคุณภาพการศึกษาในฝ่าย

แผนภาพที่ 3 โครงสร้างระบบประกันคุณภาพการศึกษาของวิทยาลัย



แผนภาพที่ 4 โครงสร้างองค์การและการบริหารวิทยาลัย



คณะกรรมการวิทยาลัย

ผู้อำนวยการ
ดร.จิราพร วัฒนศรีสิน

คณะกรรมการบริหารวิทยาลัย

คณะกรรมการตรวจสอบภายใน

รองผู้อำนวยการฝ่ายแผนงานและพัฒนา
นางพชรวรรณ รัชญาพิทักษ์กุล

รองผู้อำนวยการฝ่ายวิชาการ
นางนงนารถ สุขลี้ม

กลุ่มงานบริหารทั่วไป
นางจินตนา แซ่สึม

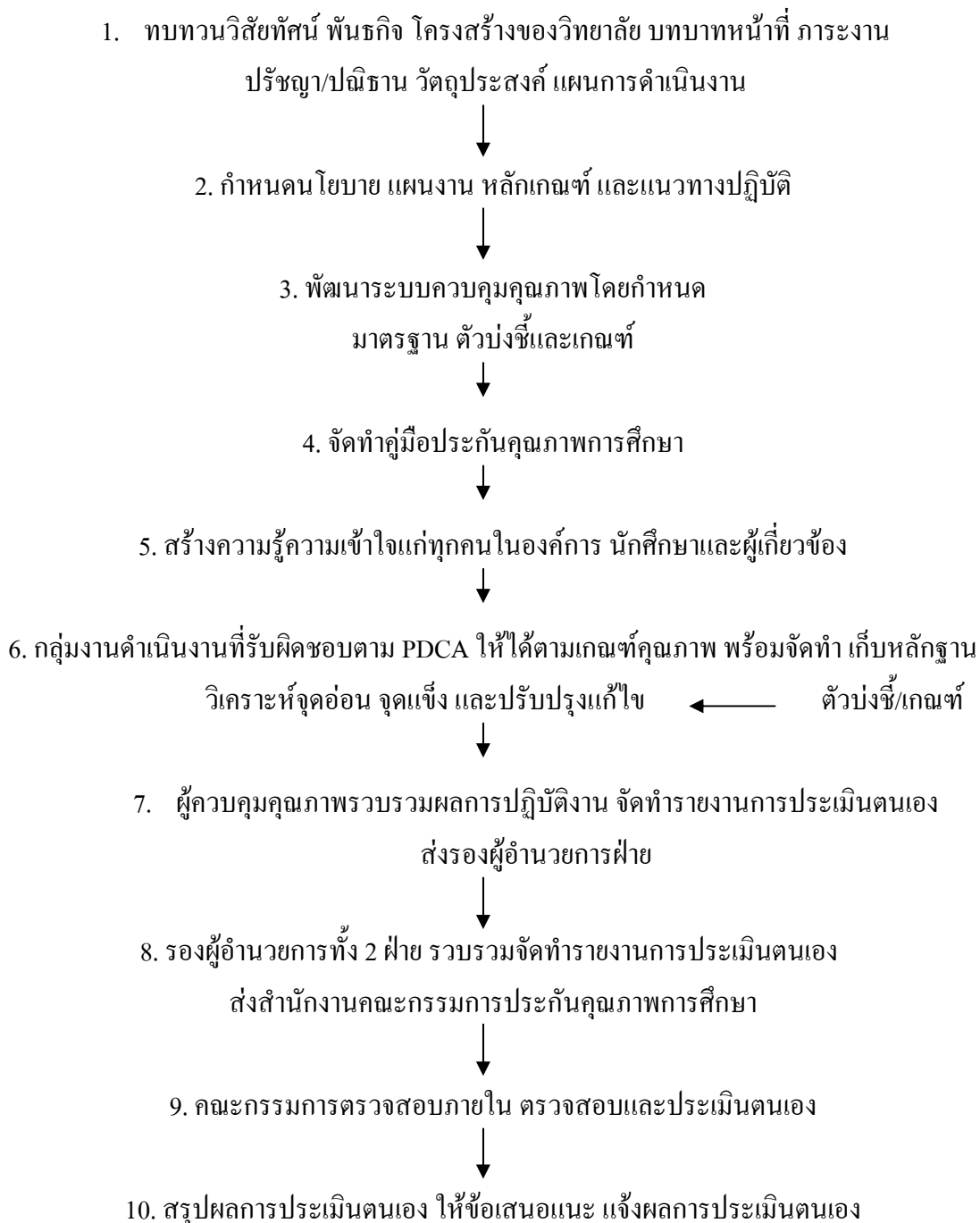
สำนักงานคณะกรรมการประกันคุณภาพการศึกษา
นางสาว เดือนจิตต์ พลสังข์

สายงานแผนงานและพัฒนา
กลุ่มงานนโยบายและแผนงาน นายดมยา บุญถนอม
กลุ่มงานพัฒนาบุคลากร นางสาวปรีนา ณ พัทลุง
กลุ่มงานวิจัยและพัฒนา ดร.รุจา รอดเข็ม
กลุ่มงานเทคโนโลยีและวิทยบริการ นายวัฒนา เป็นน้อย
โครงการศูนย์การแพทย์แผนไทย นางสาวบุบผา รักษาาม

สายงานวิชาการ
กลุ่มงานบริหารจัดการศึกษา นางสาวบุญแทน กิ่งสายหยุด*
กลุ่มงานหลักสูตรสาธารณสุขสุขชุมชน นางจันทิมา ลิ่มหัน
กลุ่มงานหลักสูตรเทคนิคเกษตรกรรม นางสาวกมลรัตน์ นุ่นคง
กลุ่มงานหลักสูตรทันตสาธารณสุข นางสาวศศิวรรณ เหลี่ยมไธ้
กลุ่มงานพัฒนาและสวัสดิการนักศึกษา นายปิยะเสริญ พิชิตวงศ์*

หมายเหตุ * ปฏิบัติงานในตำแหน่ง

แผนภาพที่ 5 โครงสร้างองค์การและการบริหารวิทยาลัย (ปัจจุบัน)



เพื่อเป็นข้อมูลย้อนกลับผ่านที่ประชุมและรองผู้อำนวยการตามสายบังคับบัญชา



11. กลุ่มงานแก้ไขข้อบกพร่อง/พัฒนางาน ทำซ้ำ 1-11 และจัดทำ SAR ของวิทยาลัย



12. ตรวจสอบ ประเมิน โดย สบข. และขอการรับรองจาก สมศ.

แผนภาพที่ 6 ขั้นตอนการดำเนินงานประกันคุณภาพการศึกษาของวิทยาลัย

2-4 การดำเนินการประกันคุณภาพการศึกษาของวิทยาลัย

1. บุคลากรทุกคนของวิทยาลัยศึกษา ทำความเข้าใจตัวบ่งชี้และเกณฑ์คุณภาพตามที่ได้รับมอบหมายให้ทำหน้าที่เป็นผู้ควบคุมคุณภาพ ผู้รับผิดชอบหลักและผู้รับผิดชอบร่วม โดยมีคณะกรรมการดำเนินการประกันคุณภาพการศึกษาตามรายมาตรฐาน อีกทั้งควบคุมกำกับติดตามตามสายบังคับบัญชา โดยผู้อำนวยการ รองผู้อำนวยการ หัวหน้ากลุ่มงาน ตามลำดับ

รองผู้อำนวยการฝ่ายวิชาการ นางนงนารถ สุขลิ้ม ควบคุมคุณภาพมาตรฐานที่ 1 มาตรฐานด้านคุณภาพบัณฑิต

รองผู้อำนวยการฝ่ายแผนงานและประเมินผล นางพชรวรรณ ธัญญาพิทักษ์กุล ควบคุมคุณภาพมาตรฐานที่ 3 มาตรฐานด้านการบริการวิชาการ และมาตรฐานที่ 5 มาตรฐานด้านการพัฒนาสถาบันและบุคลากร

หัวหน้ากลุ่มงานวิจัยและพัฒนา ดร.รุจา รอดเข็ม ควบคุมคุณภาพมาตรฐานที่ 2 มาตรฐานด้านการวิจัยและงานสร้างสรรค์

นายปิยะเสริญ พิชิตวงศ์ ควบคุมคุณภาพมาตรฐานที่ 4 มาตรฐานด้านการทำนุบำรุงศิลปและวัฒนธรรม

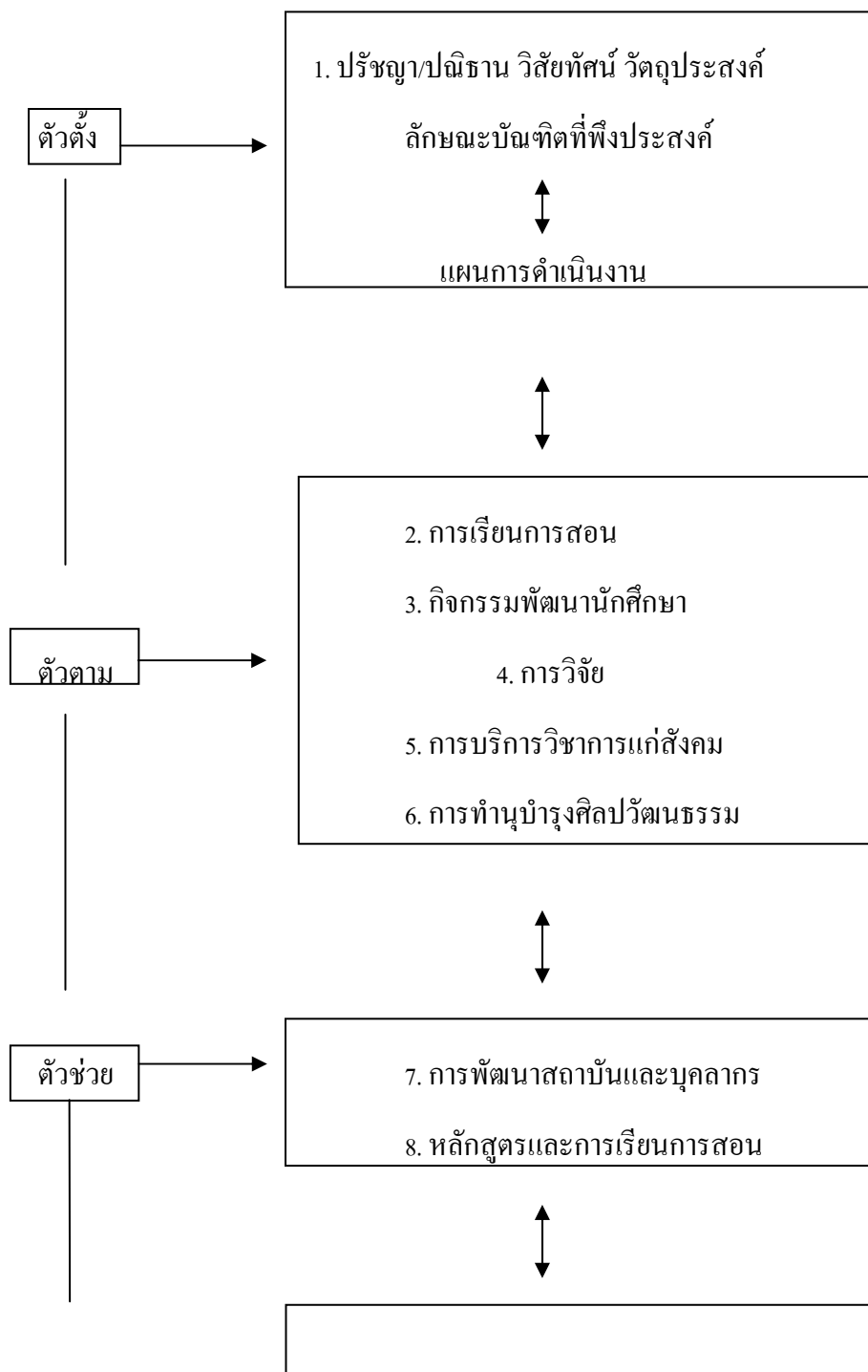
หัวหน้ากลุ่มงานหลักสูตรสาธารณสุขสุขชุมชน นางจันทิมา ลิมหัน ควบคุมคุณภาพมาตรฐานที่ 6 มาตรฐานด้านหลักสูตรและการเรียนการสอน

หัวหน้าสำนักงานคณะกรรมการประกันคุณภาพการศึกษา นางสาวเดือนจิตต์ พลสังข์ ควบคุมคุณภาพมาตรฐานที่ 7 มาตรฐานด้านระบบการประกันคุณภาพ

2. บุคลากรทุกคน ดำเนินงานตามพันธกิจของวิทยาลัยอย่างต่อเนื่องพร้อมจัดทำ เก็บเอกสารหลักฐานการดำเนินงานตามระบบ ตามหลักการ PDCA ดังนี้

2.1 การวางแผน (Plan) โดยการประเมินสถานการณ์ กำหนดเป้าหมาย วิเคราะห์สาเหตุของปัญหาเพื่อกำหนดวิธีการแก้ปัญหาและนำมาวางแผนดำเนินการ

2.2 การดำเนินงาน (Do) ดำเนินการตามแผน/โครงการกิจกรรมโดยผู้รับผิดชอบหลักและผู้รับผิดชอบร่วม และควบคุมกำกับติดตามการดำเนินงานโดยผู้ควบคุมคุณภาพและหัวหน้ากลุ่มงาน รองผู้อำนวยการ ผู้อำนวยการในการประชุมคณะกรรมการบริหารและคณะกรรมการประกันคุณภาพการศึกษาเดือนละครั้ง การประชุมคณะกรรมการประกันคุณภาพการศึกษาตามรายมาตรฐาน การประชุมบุคลากรทั้งวิทยาลัยสองเดือนครั้ง และรายงานเป็นรายเดือนและรายไตรมาส

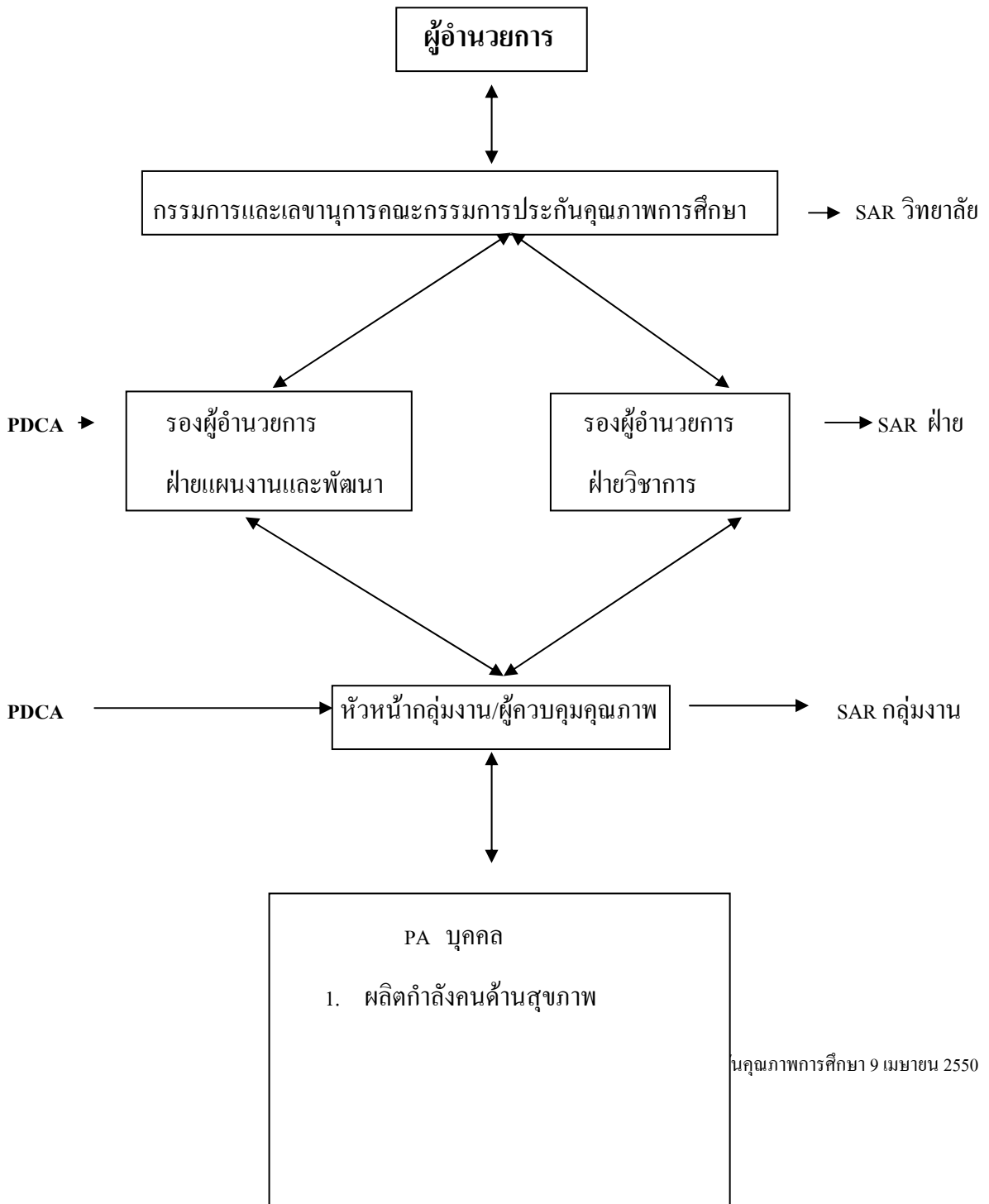


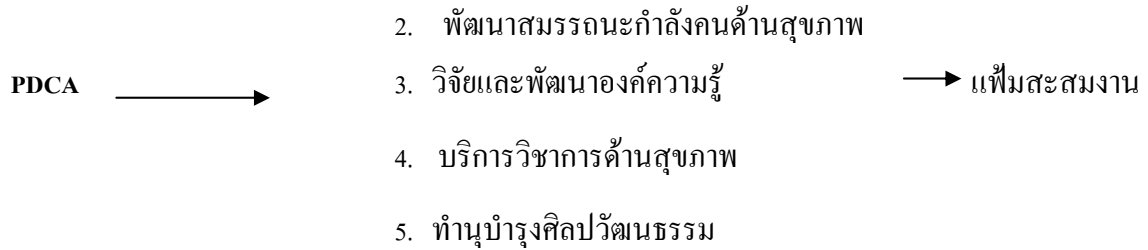
ตัวชี้

9. ระบบและกลไกการประกันคุณภาพการศึกษา

แผนภาพที่ 7 แสดงการดำเนินงานตามโครงการ กิจกรรม

2.3 การตรวจสอบประเมินผล (Check) เป็นการตรวจสอบผลลัพธ์/ผลสัมฤทธิ์ของงานว่า เป็นไปตามเป้าหมายที่กำหนดไว้หรือไม่ มีปัญหาอุปสรรคอย่างไร มีจุดอ่อนตรงไหนบ้าง เพื่อเป็นข้อมูล ป้อนกลับดังแผนภาพที่ 8





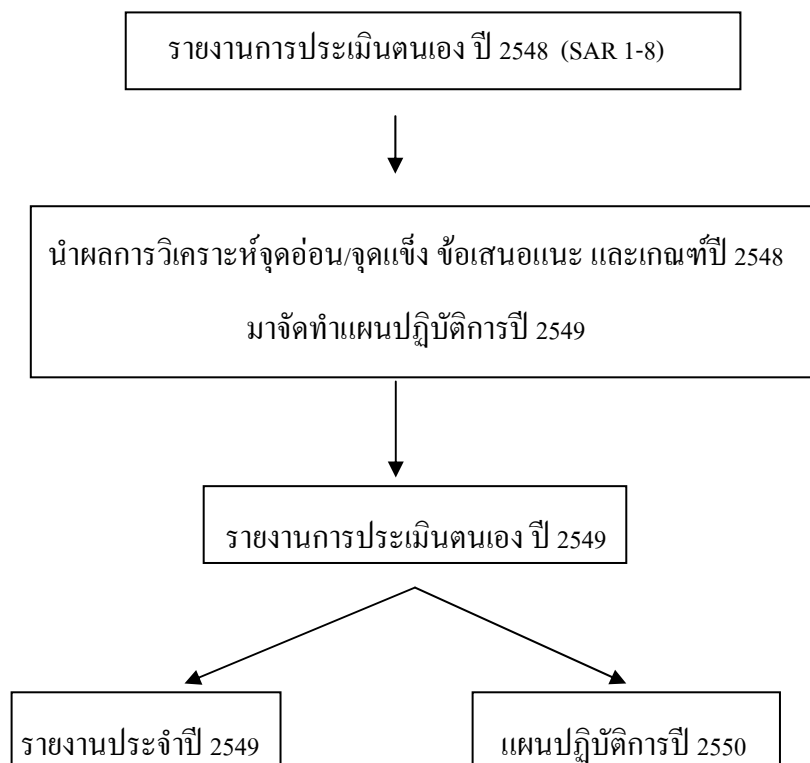
แผนภาพที่ 8 แสดงการควบคุมกำกับติดตาม

2.4 การนำผลการประเมินมาปรับปรุง (Action) แก้ไขจุดอ่อน ปัญหาอุปสรรค กำหนดแนวทางแก้ไขเพื่อนำไปสู่การวางแผนปรับปรุงและพัฒนาต่อไป

3. บุคลากรทุกคนรวบรวมผลการปฏิบัติงานพร้อมร่องรอยหลักฐานการปฏิบัติงาน ส่งหัวหน้ากลุ่มงานหรือผู้รับผิดชอบหลัก เพื่อจัดทำรายงานการประเมินตนเอง ร้องผู้อำนวยการฝ่ายต่างๆจัดทำรายงานการประเมินตนเอง ของฝ่ายส่งสำนักงานคณะกรรมการประกันคุณภาพการศึกษา

4. ประเมินคุณภาพภายในโดยวิทยาลัย เครื่อง่าย และสถาบันพระบรมราชชนก

5. นำผลการประเมินและข้อเสนอแนะไปปรับปรุงพัฒนางานตามพันธกิจของวิทยาลัยโดยการปรับแผน และบรรจุไว้ในแผนพัฒนาวิทยาลัย แสดงในรายงานการประเมินตนเองเล่มถัดไป หรือจัดทำสรุปแผนพัฒนาคุณภาพการศึกษาของวิทยาลัย ดังแผนภาพที่ 9



แผนภาพที่ 9 ความสัมพันธ์ระหว่างผลการประเมินคุณภาพการศึกษากับแผนปฏิบัติการ

บทที่ 3

การประเมินคุณภาพการศึกษาภายใน

วิทยาลัยการสาธาณสุขสิรินธรจังหวัดตรัง ได้จัดให้มีระบบประกันคุณภาพการศึกษาภายในวิทยาลัย และถือว่าการประกันคุณภาพการศึกษาเป็นส่วนหนึ่งของกระบวนการบริหารการศึกษาที่ต้องดำเนินการอย่างต่อเนื่องและถือเป็นหน้าที่ของบุคลากรทุกคน เริ่มตั้งแต่พัฒนาระบบประกันคุณภาพการศึกษาให้ครอบคลุมพันธกิจของวิทยาลัยทั้ง 5 ด้าน คือการผลิตกำลังคนด้านสุขภาพ การพัฒนาสมรรถนะกำลังคนด้านสุขภาพ การวิจัยและพัฒนาองค์ความรู้ การบริการวิชาการด้านสุขภาพแก่สังคมอีกทั้งการทำนุบำรุงศิลปวัฒนธรรมและครอบคลุมองค์ประกอบคุณภาพการศึกษาของ สกอ. ได้แก่ 1)ปรัชญา/ปณิธาน วัตถุประสงค์และแผนการดำเนินงาน 2)การเรียนการสอน 3)กิจกรรมพัฒนานักศึกษา 4)การวิจัย ตำรา ผลงานทางวิชาการ งานสร้างสรรค์ 5)การบริการวิชาการแก่สังคม 6) การทำนุบำรุงศิลปวัฒนธรรม 7)การบริหารจัดการ 8)การเงินและงบประมาณ 9)ระบบและกลไกการประกันคุณภาพการศึกษา โดยได้พัฒนาตัวบ่งชี้และเกณฑ์คุณภาพการศึกษามาตรฐาน ตัวบ่งชี้และเกณฑ์คุณภาพของสถาบันพระบรมราชชนกและสำนักงานรับรองมาตรฐานและประเมินคุณภาพการศึกษา

3-1 วัตถุประสงค์ของการประเมินคุณภาพการศึกษา

1. เพื่อตรวจสอบยืนยันสภาพจริงในการดำเนินงานของวิทยาลัยและประเมินคุณภาพการศึกษาตามมาตรฐานการศึกษาอย่างมีประสิทธิภาพตามกรอบแนวทางและวิธีการ ที่สำนักงานรับรองมาตรฐานและประเมินคุณภาพการศึกษากำหนดและสอดคล้องกับระบบประกันคุณภาพของสถาบันพระบรมราชชนกและวิทยาลัย
2. เพื่อให้ได้ข้อมูลที่ช่วยสะท้อนให้เห็นจุดเด่น-จุดที่ควรพัฒนา เงื่อนไขของความสำเร็จและสาเหตุของปัญหา

3. เพื่อให้ได้ข้อเสนอแนะแนวทางในการปรับปรุงและพัฒนาคุณภาพการศึกษาของวิทยาลัย
4. เพื่อส่งเสริม สนับสนุนให้วิทยาลัยมีการพัฒนาคุณภาพและดำเนินการประกันคุณภาพภายในอย่างต่อเนื่อง
5. เพื่อรายงานผลการประเมินคุณภาพและมาตรฐานการศึกษาให้สถาบันพระบรมราชชนกและสำนักงานรับรองมาตรฐานและประเมินคุณภาพการศึกษา รวมทั้งสาธารณชนทราบ

3-2 คุณสมบัติของผู้ตรวจสอบและประเมินคุณภาพการศึกษาภายใน

- ผ่านการอบรมผู้ประเมินคุณภาพการศึกษา
- มีประสบการณ์การเป็นผู้ประเมินคุณภาพภายในวิทยาลัยหรือเครือข่าย
- มีประสบการณ์การทำงานในวิทยาลัยอย่างน้อย 2 ปี
- เป็นคณะกรรมการประเมินคุณภาพการศึกษาประกอบด้วย ประธาน /ผู้ทรงคุณวุฒิ, กรรมการผู้ประเมินคุณภาพการศึกษา 1-3 คน /เลขานุการ

หน้าที่ของประธานคณะกรรมการ

- ศึกษารายงานการประเมินตนเอง(SAR)และเอกสารอื่นๆที่เกี่ยวข้องเพื่อให้คำแนะนำและชี้ประเด็นสำคัญในการประเมิน
- วางแผนการตรวจเยี่ยม การตรวจสอบและการประเมินร่วมกับคณะกรรมการผู้ประเมิน โดยปรึกษากับรองผู้อำนวยการ/หัวหน้ากลุ่มงานที่ถูกประเมิน
- กำกับการตรวจเยี่ยม การประเมินให้เป็นไปตามแผนที่กำหนด
- ประสานการประเมินไม่ให้ซ้ำซ้อนกัน โดยเฉพาะในกรณีที่มีการแบ่งกันประเมิน
- เป็นประธานพิจารณาตัดสินผล
- แจ้งผลการพิจารณาอย่างไม่เป็นทางการต่อผู้ถูกประเมิน
- ดูแลการเขียนรายงานผลการประเมินให้เรียบร้อยสมบูรณ์
- เสนอรายงานการประเมินให้ผู้ถูกประเมินเป็นทางการ

หน้าที่ของคณะกรรมการ

- ศึกษาและวิเคราะห์ SAR และเอกสารอื่นๆที่เกี่ยวข้อง และคู่มือประกันคุณภาพการศึกษา
- ศึกษาและวิเคราะห์เอกสาร/หลักฐานอ้างอิงตามบัญชีใน SAR
- ตรวจสอบและประเมินระบบและกลไกการประกันคุณภาพการศึกษาตามมาตรฐาน ตัวบ่งชี้ และเกณฑ์คุณภาพว่ามีการปฏิบัติตามระบบและกลไกควบคุมคุณภาพที่กำหนดหรือไม่อย่างไร ผลการปฏิบัติงานตามระบบและกลไกเป็นอย่างไร

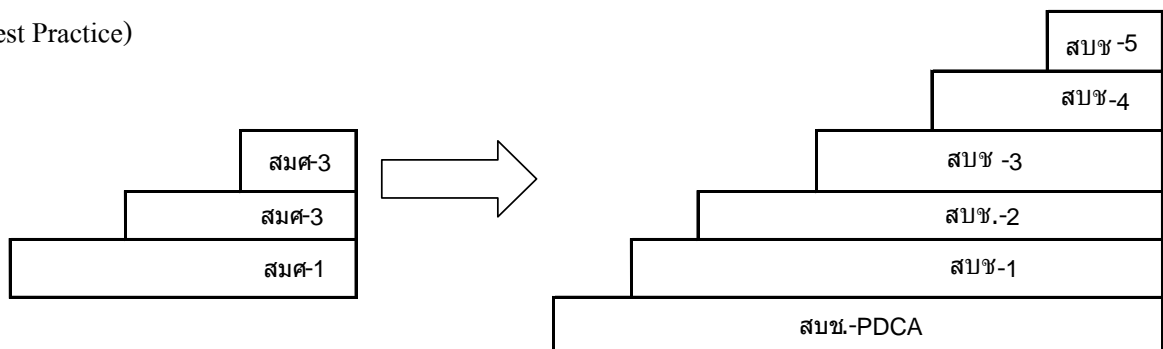
- เยี่ยมชมกลุ่มงาน สังเกตและสัมภาษณ์ผู้เกี่ยวข้อง
- รับผิดชอบในการประเมินและเขียนรายงานตามที่ประธานหรือคณะกรรมการมอบหมาย
- ร่วมในการพิจารณาตัดสินผล เพื่อให้ได้ความถูกต้องและยุติธรรม
- ยอมรับผลที่เกิดจากการประเมินของทีม
- ให้ข้อคิดเห็น ข้อเสนอแนะต่อประธานและกรรมการคนอื่น
- ให้ข้อคิดเห็น ข้อเสนอแนะเพื่อการพัฒนาและปรับปรุงคุณภาพการศึกษา

หน้าที่ของเลขานุการ

- ช่วยเหลือประธานในการติดต่อประสานงาน และจัดทำกำหนดการ/แผนการตรวจเยี่ยมเพื่อประเมินคุณภาพการศึกษา
- บันทึกกิจกรรมของทีมประเมิน รับผิดชอบงานเลขานุการของคณะกรรมการประเมินคุณภาพการศึกษา
- เขียนรายงานสรุปการตรวจเยี่ยม
- จัดทำรายงานผลการประเมินให้แล้วเสร็จภายใน 2 วันหลังการประเมิน

3-3 การประเมินคุณภาพภายใน

การประเมินคุณภาพภายในวิทยาลัยประเมินทั้ง ปัจจัยนำเข้า กระบวนการ และผลลัพธ์ โดยใช้มาตรฐาน ตัวบ่งชี้ที่พัฒนาขึ้นตามแนวทางการประเมินคุณภาพภายนอกกรอบที่สองของ สำนักงานรับรองมาตรฐานและประเมินคุณภาพการศึกษา มาตรฐานการศึกษาแห่งชาติ เกณฑ์คุณภาพการศึกษาเพื่อการดำเนินงานที่เป็นเลิศ ตลอดจนคู่มือการประกันคุณภาพการศึกษาของมหาวิทยาลัยต่างๆ ซึ่งสำนักงานรับรองมาตรฐานและประเมินคุณภาพการศึกษา (สมศ.) ได้กำหนดเกณฑ์การตัดสินเป็น 3 ระดับ สถาบันพระบรมราชชนกร่วมกับวิทยาลัยได้พัฒนาเกณฑ์การตัดสินคุณภาพการศึกษาของวิทยาลัยในสังกัด เป็น 2 ส่วนคือ ประเมินกระบวนการทำงานตามวงจรคุณภาพ (PDCA) และประเมินผลลัพธ์การดำเนินงานเป็น 5 ระดับ โดยระดับ 1 - 3 เป็นการประเมินตามเกณฑ์ของ สมศ. ส่วนระดับที่ 4 และ 5 เป็นการประเมินเพื่อค้นหาปัจจัยแห่งความสำเร็จ(Critical success factor) และเป็นแนวทางพัฒนาการปฏิบัติงานที่เป็นเลิศ (Best Practice)



วิทยาลัยได้จัดให้มีการประเมินคุณภาพภายในตามสภาพจริงพร้อมทั้งการตรวจสอบเอกสารหลักฐานตามระบบการจัดเก็บข้อมูลของวิทยาลัย การประเมินคุณภาพภายในวิทยาลัยมี 3 ขั้นตอนคือ

1. **วิทยาลัยประเมินตนเอง** แบบไขว้สายงาน อย่างน้อย 2 ครั้ง ครั้งแรกเมื่อสิ้นภาคการศึกษาที่ภายในเดือน ตุลาคม ครั้งที่สองเมื่อสิ้นปีการศึกษานั้นๆ ภายในเดือน กรกฎาคม

2. **ประเมินโดยเครือข่ายวิทยาลัยพยาบาลและวิทยาลัยการสาธารณสุขภาคใต้ (SC-Net)** เป็นการประเมินเพื่อยืนยันผลการประเมินตนเองของวิทยาลัยและเป็นการแลกเปลี่ยนเรียนรู้ ช่วยเหลือ ปรับปรุง พัฒนาระบบประกันคุณภาพการศึกษาซึ่งกันและกัน โดยปีการศึกษา 2549 วิทยาลัยจะรับการประเมินจากเครือข่ายใน พฤษภาคม 2550

3. **ประเมินโดยสถาบันพระบรมราชชนก มุ่งเน้นผลสัมฤทธิ์และพัฒนาระบบงาน** เพื่อยืนยันผลการประเมินโดยตนเอง เครือข่ายและสะท้อนคุณภาพการศึกษาตามแนวทางการพัฒนาตามสภาพจริง ปีการศึกษา 2549 วิทยาลัยจะรับการประเมินจากสถาบันพระบรมราชชนกในวันที่ 12-14 มิถุนายน 2550

3-4 บทบาทของคณะผู้ประเมินและผู้รับการประเมินคุณภาพ

จุดมุ่งหมายของการประเมินคุณภาพภายในระดับอุดมศึกษาของวิทยาลัย สังกัดสถาบันพระบรมราชชนก กระทรวงสาธารณสุข คือ เพื่อประเมินการดำเนินงานของหน่วยงานตามระบบและกลไกที่วิทยาลัยแต่ละแห่งได้กำหนดขึ้น ซึ่งครอบคลุมมาตรฐานและตัวบ่งชี้ของ สำนักงานรับรองมาตรฐานและประเมินคุณภาพการศึกษา ที่จะประเมินในรอบที่ 2 และตัวบ่งชี้แสดงเอกลักษณ์ของวิทยาลัย สังกัดสถาบันพระบรมราชชนก ทั้งนี้เพื่อให้วิทยาลัยได้ทราบสถานภาพที่แท้จริงของตน อันจะนำไปสู่การกำหนดแนวทางและพัฒนาคุณภาพตามเกณฑ์และมาตรฐานที่ตั้งไว้อย่างต่อเนื่อง และเป็นการรองรับการประเมินภายนอกจาก สำนักงานรับรองมาตรฐานและประเมินคุณภาพการศึกษา ในรอบที่ 2 ต่อไป การประเมินคุณภาพที่มีประสิทธิภาพนั้น ทั้งคณะผู้ประเมินและหน่วยงานที่รับการประเมินจำเป็นต้องกำหนดบทบาทของตนเองอย่างเหมาะสม

3-5 คุณสมบัติ หน้าที่และจรรยาบรรณของผู้ประเมินคุณภาพการศึกษาภายใน

ระดับอุดมศึกษา

คุณสมบัติของผู้ประเมินคุณภาพภายใน (สำนักมาตรฐานอุดมศึกษา,2546)

คุณสมบัติเฉพาะ

- 1) มีประสบการณ์การสอน/การทำงานภายในสถานศึกษาไม่ต่ำกว่า 5 ปี หรือเป็นผู้บริหารสถานศึกษา หรือเป็นบุคคลภายนอกที่มีความเชี่ยวชาญในสาขาที่ประเมิน หรือ
- 2) มีความรู้ความเข้าใจในระบบประกันคุณภาพการศึกษา
- 3) มีความเชื่อมั่นในระบบประกันคุณภาพการศึกษา
- 4) มีความเข้าใจกระบวนการทำงานของสถานศึกษาตามระบบประกันคุณภาพ

คุณสมบัติทั่วไป

- 1) มีความสามารถในการทำงานเป็นทีม
- 2) มีทักษะในการติดต่อสื่อสารอย่างกัลยาณมิตร
- 3) มีทัศนคติที่กว้างไกล
- 4) มีความหนักแน่น สุขุมรอบคอบ
- 5) มีทักษะในการคิด วิเคราะห์
- 6) มีความเป็นกลาง
- 7) มีความสนใจที่จะทำประโยชน์ให้แก่สถาบันอุดมศึกษาอย่างแท้จริง

หน้าที่ของผู้ประเมินคุณภาพการศึกษาภายใน

1) หน้าที่ของประธานคณะผู้ประเมินคุณภาพ

- 1.1 ศึกษารายงานการประเมินตนเองและเอกสารอื่นๆที่เกี่ยวข้อง
- 1.2 จัดทำกำหนดการตรวจเยี่ยมหน่วยงานร่วมกับคณะผู้ประเมินคุณภาพ โดยการ

ปรึกษารับรองกับผู้บริหารหน่วยงาน

- 1.3 กำกับดูแลการตรวจเยี่ยมหน่วยงานให้เป็นไปตามแผนที่กำหนด
- 1.4 ประสานงานการประเมินให้สอดคล้องสัมพันธ์กันไม่ซ้ำซ้อน โดยเฉพาะกรณีที่มี

การแยกย้ายกันประเมินเฉพาะเรื่อง

- 1.5 ร่วมกับคณะผู้ประเมินคุณภาพสรุปผลการประเมินเป็นระยะๆ
- 1.6 เป็นประธานพิจารณาผลการประเมินรวบยอด
- 1.7 แจ้งผลการประเมินอย่างไม่เป็นทางการด้วยวาจาต่อหน่วยงาน
- 1.8 ให้คำแนะนำและชี้ประเด็นสำคัญในการปรับปรุง แก้ไขหรือพัฒนาแก่หน่วยงาน
- 1.9 กำกับการจัดทำและส่งรายงานผลการประเมินให้ผู้เกี่ยวข้อง
- 1.10 ร่วมรับผิดชอบผลการประเมินและรายงานการประเมิน

2) หน้าที่ของคณะผู้ประเมินคุณภาพ

- 2.1 ศึกษารายงานการประเมินตนเองและเอกสารอื่นๆ ที่เกี่ยวข้อง
- 2.2 ร่วมกับประธานคณะผู้ประเมินคุณภาพจัดทำกำหนดการตรวจเยี่ยมหน่วยงาน
- 2.3 ตรวจเยี่ยมหน่วยงานให้เป็นไปตามแผนที่กำหนด
- 2.4 ร่วมสรุปผลการประเมินเป็นระยะๆ
- 2.5 ให้ข้อคิดเห็น และข้อเสนอแนะต่อประธานคณะผู้ประเมินคุณภาพ
- 2.6 ร่วมพิจารณาผลการประเมินรวบยอด
- 2.7 ร่วมรับผิดชอบผลการประเมินและรายงานการประเมิน

3) หน้าที่ของเลขานุการ

- 3.1 ติดต่อและประสานการประเมินคุณภาพของหน่วยงาน

3.2 รับผิดชอบงานเลขานุการของคณะผู้ประเมินคุณภาพ

3.3 ติดตามการจัดทำรายงานผลการประเมินคุณภาพให้แล้วเสร็จตามกำหนดเวลา

หมายเหตุ ในกรณีที่สถานศึกษาและผู้ประเมินอนุญาตให้มีผู้สังเกตการณ์ร่วมอยู่ในคณะผู้ประเมินให้ประธานเป็นผู้กำหนดบทบาทของผู้สังเกตการณ์ และให้ประธานแจ้งบทบาทของผู้สังเกตการณ์แก่สถานศึกษาทราบ โดยขอให้ผู้สังเกตการณ์ยึดถือจรรยาบรรณเช่นเดียวกับผู้ประเมินคุณภาพ

จรรยาบรรณผู้ประเมินคุณภาพการศึกษา

- 1) มีความซื่อสัตย์ ไม่แสวงหาผลประโยชน์จากการตรวจเยี่ยมและการประเมิน
- 2) ไม่นำความลับของข้อมูลไปเปิดเผย
- 3) มีความอดกลั้น และยืดหยุ่น
- 4) มีความยุติธรรม รายงานสิ่งที่ค้นพบตามหลักฐานที่ปรากฏ
- 5) อุทิศเวลาอย่างเต็มที่ตามวัตถุประสงค์และขอบเขตของงานที่ได้รับมอบหมาย

3-7 บทบาทของคณะผู้ประเมินคุณภาพภายใน

ขั้นตอนที่ 1 การเตรียมการก่อนการตรวจเยี่ยม

การวางแผนการตรวจเยี่ยม

1. ผู้ประเมินคุณภาพภายในแต่ละคนศึกษาเอกสาร SAR และเอกสารที่เกี่ยวข้องของหน่วยงาน ตลอดจนเอกสารที่เกี่ยวข้องอื่น ๆ เช่น พระราชบัญญัติการศึกษาแห่งชาติ พ.ศ. 2542 มาตรฐาน-การศึกษาของชาติ ของ สำนักงานเลขาธิการสภาการศึกษา เอกสารการประเมินภายนอกเพื่อการรับรองมาตรฐานการศึกษาระดับอุดมศึกษา รอบที่ 2 (พ.ศ. 2549 – 2553) ของ สำนักงานรับรองมาตรฐานและประเมินคุณภาพการศึกษา และคู่มือประกันคุณภาพการศึกษาของสถาบันพระบรมราชชนก เป็นต้น
2. ประธานคณะผู้ประเมินคุณภาพภายในประชุมชี้แจงวัตถุประสงค์ขอบเขต วิธีการในการประเมินคุณภาพการศึกษาภายในให้คณะผู้ประเมินทราบพร้อมทั้งร่วมกันวิเคราะห์รายงานการประเมินตนเอง (SAR) ของหน่วยงานเพื่อสรุปประเด็น ข้อสงสัย และหาข้อมูลเพิ่มเติมในเบื้องต้น
3. แบ่งหน้าที่ให้ผู้ประเมินคุณภาพภายในแต่ละคน ควรสอดคล้องกับความสามารถ และตรงตามความถนัดของผู้ประเมินแต่ละคน ได้ศึกษาวิเคราะห์ข้อมูลในรายละเอียดเฉพาะมาตรฐาน และตัวบ่งชี้ที่รับผิดชอบ
4. คณะผู้ประเมินคุณภาพภายในวางแผนตรวจเยี่ยมร่วมกัน ตลอดจนปรึกษาหารืออภิปราย แสดงความคิดเห็น เพื่อให้เข้าใจถึงวิธีการเก็บรวบรวมข้อมูล หลักฐานและกำหนดเกณฑ์ในการประเมินไปในทิศทางเดียวกัน โดยใช้แบบการประเมินร่วมกันเป็นแนวทางในการเก็บรวบรวมข้อมูล ตั้งประเด็นคำถาม ตลอดจนกำหนดแหล่งข้อมูลที่ต้องการ

5. จัดทำตารางตรวจเยี่ยมเป็นลายลักษณ์อักษรแจ้งให้หน่วยงานที่รับการประเมินทราบล่วงหน้า เพื่อให้หน่วยงานสามารถนัดหมายบุคคลที่คณะผู้ประเมินคุณภาพภายในต้องการสัมภาษณ์หรือจัดเตรียมเอกสารที่ผู้ประเมินคุณภาพภายในต้องการเพิ่มเติมหรือแจ้งหน่วยงานย่อยที่ผู้ประเมินประสงค์จะเข้าประเมิน ตลอดจนสามารถเตรียมการด้านอื่นๆ ได้อย่างมีประสิทธิภาพ

6. นัดหมายคณะผู้ประเมินคุณภาพภายในเพื่อลงพื้นที่ในหน่วยงานที่รับการประเมิน

7. ประสานงานกับหน่วยงาน สถาบันที่ขอรับการประเมินเพื่อขอการอำนวยความสะดวกในด้านต่าง ๆ เพื่อประหยัดเวลาในการประเมิน

แนวทางการตรวจเยี่ยม (กำหนดการเสนอแนะ 2 วัน)

ก่อนการตรวจเยี่ยม

- คณะผู้ประเมินประชุมเพื่อแบ่งงานความรับผิดชอบการประเมินในแต่ละมาตรฐานศึกษารายงานการประเมินตนเอง(SAR) และแลกเปลี่ยนข้อคิดเห็น พร้อมจัดทำแผนการตรวจเยี่ยมหน่วยงาน

วันที่ 1

- คณะผู้ประเมินคุณภาพประชุมร่วมกับคณะผู้บริหารหน่วยงานและบุคลากร
- สัมภาษณ์ผู้บริหาร
- ศึกษาข้อมูลที่ต้องการเพิ่มเติมจากเอกสาร โดยตรวจสอบรายละเอียดตามมาตรฐานและตัวบ่งชี้คุณภาพการศึกษา

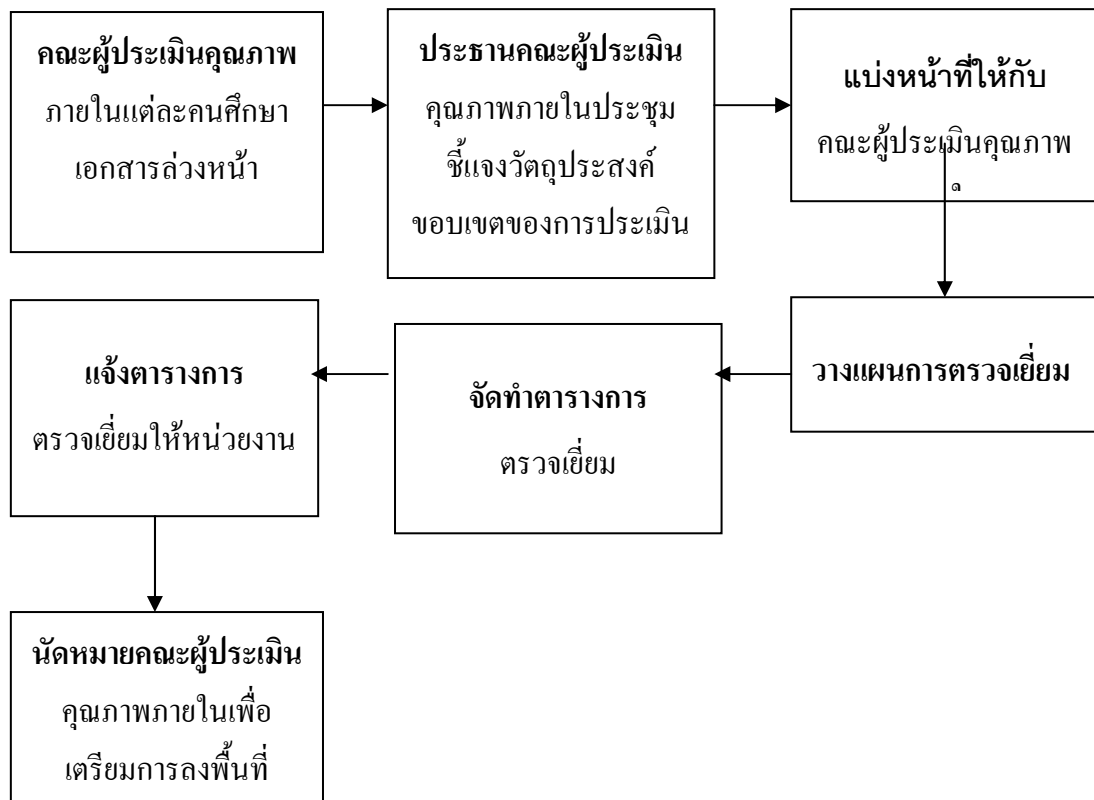
- ลงพื้นที่หาข้อมูลรายละเอียดในประเด็นเฉพาะ
- ตรวจเยี่ยมตามแผนการประเมินที่ระบุไว้
- หาข้อมูลหลักฐานในพื้นที่ปฏิบัติการ และผู้ปฏิบัติงานในพื้นที่
- ตรวจสอบเอกสารในพื้นที่
- สัมภาษณ์ อาจารย์/เจ้าหน้าที่/นักศึกษา/และผู้เกี่ยวข้อง
- ตรวจสอบห้องปฏิบัติการ/โรงฝึกงาน ฯลฯ
- ตรวจเยี่ยมหน่วยงานสนับสนุนต่าง ๆ
- ประชุมสรุปผลอย่างไม่เป็นทางการของวันที่ 1

วันที่ 2

- ลงพื้นที่หาข้อมูลเพิ่มเติม
- พยายามหาข้อสรุปแต่ละมาตรฐานให้ชัดเจน
- พบผู้บริหารเพื่อหาข้อมูลเพิ่มเติม
- ประชุมปรึกษาหารือคณะผู้ประเมินเพื่อสรุปผล
- ประชุมร่วมกับหน่วยงานที่ได้รับการประเมินเพื่อรายงานผลการประเมิน

ขึ้นต้นด้วยวาจา

หมายเหตุ : ในการปฏิบัติงานจริง คณะผู้ประเมินคุณภาพภายในจะสามารถปรับเปลี่ยนตารางตรวจเยี่ยมได้ตามความเหมาะสม



แผนภาพที่ 10 ขั้นตอนการเตรียมการก่อนการตรวจเยี่ยม

ขั้นตอนที่ 2 การดำเนินการระหว่างการตรวจเยี่ยม

1. ประชุมชี้แจงทำความเข้าใจกับหน่วยงานเพื่อทราบวัตถุประสงค์ของการประเมินและสร้างความคุ้นเคยระหว่างผู้ประเมินคุณภาพภายใน ผู้บริหารและบุคลากรของหน่วยงาน

รายละเอียดของการประชุมชี้แจงประกอบด้วย

1.1 ประธานคณะผู้ประเมินคุณภาพภายในแนะนำคณะผู้ประเมินคุณภาพภายในและแจ้งวัตถุประสงค์ในการประเมินคุณภาพภายใน

1.2 หน่วยงานแนะนำทีมบริหารและสรุปรายงานสถานภาพปัจจุบัน ตลอดจนแนวทางพัฒนาของหน่วยงาน

1.3 ประธานคณะผู้ประเมินแจ้งตารางการประเมินและชี้แจงวิธีการประเมินให้หน่วยงานเข้าใจให้ชัดเจน เช่น ประเมินจากเอกสาร บันทึกการสัมภาษณ์จากผู้ปฏิบัติงานการสังเกตการทำงาน

1.4 คณะผู้ประเมินขอความอนุเคราะห์สิ่งอำนวยความสะดวกจากหน่วยงาน เช่น ห้องประชุม ผู้นำทาง ผู้ประสานงานในพื้นที่ รวมถึงห้องทำงาน อุปกรณ์คอมพิวเตอร์ internet intranet และ LCD projector

2. พบผู้บริหาร เพื่อสัมภาษณ์ขั้นต้นเกี่ยวกับปรัชญา ปณิธาน วัตถุประสงค์ และ แผนดำเนินงานของผู้บริหารและอื่น ๆ เพื่อเป็นข้อมูลสำหรับการประเมินการบริหารจัดการของผู้บริหาร

3. ตรวจสอบเอกสารเพิ่มเติมจากการศึกษาขั้นต้นที่ได้ศึกษา วิเคราะห์จากเอกสาร มาตรฐานคุณภาพการศึกษา รายงานการประเมินตนเอง (SAR) และเอกสารที่เกี่ยวข้องและในส่วนตัวที่ คณะผู้ประเมินคุณภาพภายในพบว่า มีบางประเด็นที่มีข้อสงสัย หรือต้องการหาข้อมูลเพิ่มเติม สามารถตรวจสอบจากเอกสารข้อมูลทางสถิติหรืออื่น ๆ ที่หน่วยงานจัดเตรียมไว้

4. คณะผู้ประเมินตรวจสอบเยี่ยมตามหน่วยงานย่อยต่าง ๆ ในพื้นที่ตามที่ได้รับมอบหมายโดย สัมภาษณ์ผู้บริหาร คณาจารย์ นักศึกษา เจ้าหน้าที่หรือบุคคลอื่น ๆ ที่เกี่ยวข้อง ตรวจสอบเอกสาร โครงการสอน/สื่อการสอนในพื้นที่ปฏิบัติ รวมทั้งตรวจสอบห้องปฏิบัติการ แหล่งฝึกภาคปฏิบัติ และ สิ่งแวดล้อม เพื่อให้ได้ข้อมูลเพิ่มเติม

5. คณะผู้ประเมินคุณภาพภายในสรุปผลการประเมินในแต่ละวัน เพื่อทราบความคืบหน้าของการประเมิน ร่วมปรึกษาหารือในประเด็นที่ไม่แน่ใจ เพื่อให้สรุปผลการรายงานมีความชัดเจนยิ่งขึ้น การเขียนรายงานควรให้ผู้ประเมินคุณภาพภายในแต่ละคนร่างรายงานตามงานที่ได้รับ มอบหมายและนำข้อมูลนั้นมาสังเคราะห์ร่วมกัน โดยมีการทบทวนอภิปรายจนได้ข้อสรุปร่วมกัน

6. พบผู้บริหารเพื่อขอความคิดเห็น หรือยืนยันผลลัพธ์ของข้อมูลบางประเด็น เพื่อให้ คณะผู้ประเมินคุณภาพภายในมีความมั่นใจในข้อมูลที่ได้รับเพื่อนำมาสรุปผลการจัดเก็บข้อมูลและการ วิเคราะห์ข้อมูล ซึ่งจะทำให้ผลการประเมินมีความถูกต้อง ชัดเจนตรงตามเป้าหมาย

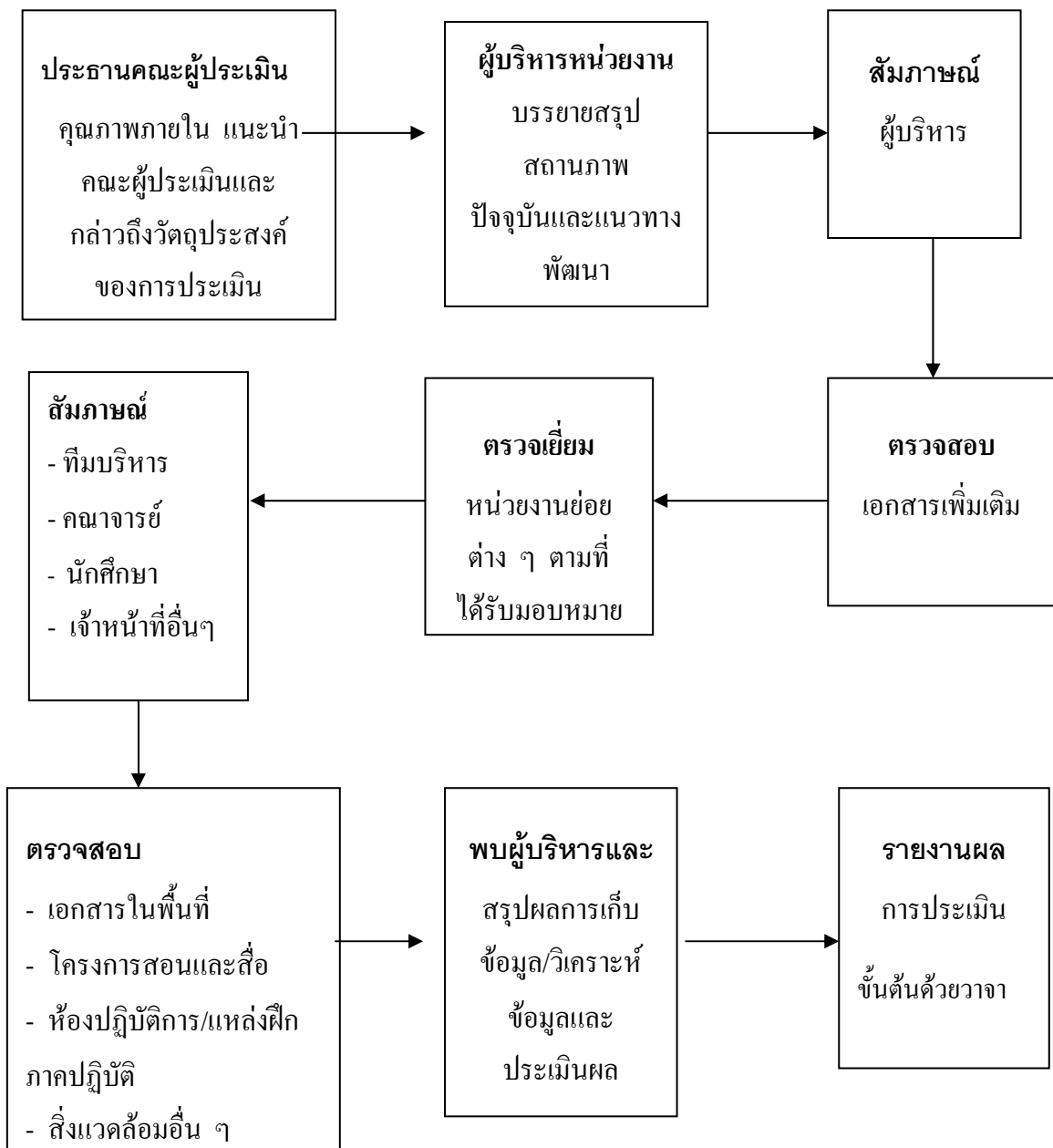
7. รายงานผลการประเมินขั้นต้นอย่างไม่เป็นทางการ โดยเชิญผู้บริหารหน่วยงานและผู้เกี่ยวข้องเข้าร่วมฟังผลการประเมินของคณะผู้ประเมินคุณภาพภายใน ในการรายงานผลควรจะ ประกอบด้วยเนื้อหาและขั้นตอน ดังนี้

7.1 ขอบเขตที่ให้ความร่วมมือและให้ความอนุเคราะห์ระหว่างการประเมิน

7.2 ย้ำถึงวัตถุประสงค์ในการประเมินคุณภาพการศึกษา

7.3 นำเสนอผลการประเมินแต่ละมาตรฐาน และให้คณะผู้ประเมินคุณภาพภายใน ให้ข้อมูลเพิ่มเติมในประเด็นที่มีการซักถาม

7.4 ภาระงานคณะผู้ประเมินคุณภาพภายในสรุปผลในภาพรวม



แผนภาพที่ 11 ขั้นตอนการดำเนินการระหว่างการตรวจเยี่ยม

ขั้นตอนที่ 3 การดำเนินการจัดทำรายงานการประเมินคุณภาพภายใน

1. วิเคราะห์และสรุปผลการประเมินเพื่อเขียนรายงาน

1.1 วิเคราะห์ว่าหน่วยงานมีระบบและกลไกการดำเนินงานตามมาตรฐานคุณภาพ

การศึกษา

1.2 วิเคราะห์ว่าแนวทางการปฏิบัติของหน่วยงานสอดคล้องกับปรัชญา ปณิธาน วัตถุประสงค์ แผนงานของหน่วยงานตามที่กำหนดไว้

1.3 วิเคราะห์ว่าผลการดำเนินงานตามตัวบ่งชี้เป็นไปตามเกณฑ์และได้มาตรฐาน

1.4 วิเคราะห์จุดเด่น จุดที่ควรพัฒนา/ปรับปรุง ตลอดจนเสนอแนะทางการเสริมจุดเด่นและพัฒนาจุดที่ควรปรับปรุง เพื่อให้หน่วยงานสามารถนำข้อเสนอแนะไปปรับปรุงพัฒนาตนเองอย่างต่อเนื่องต่อไป

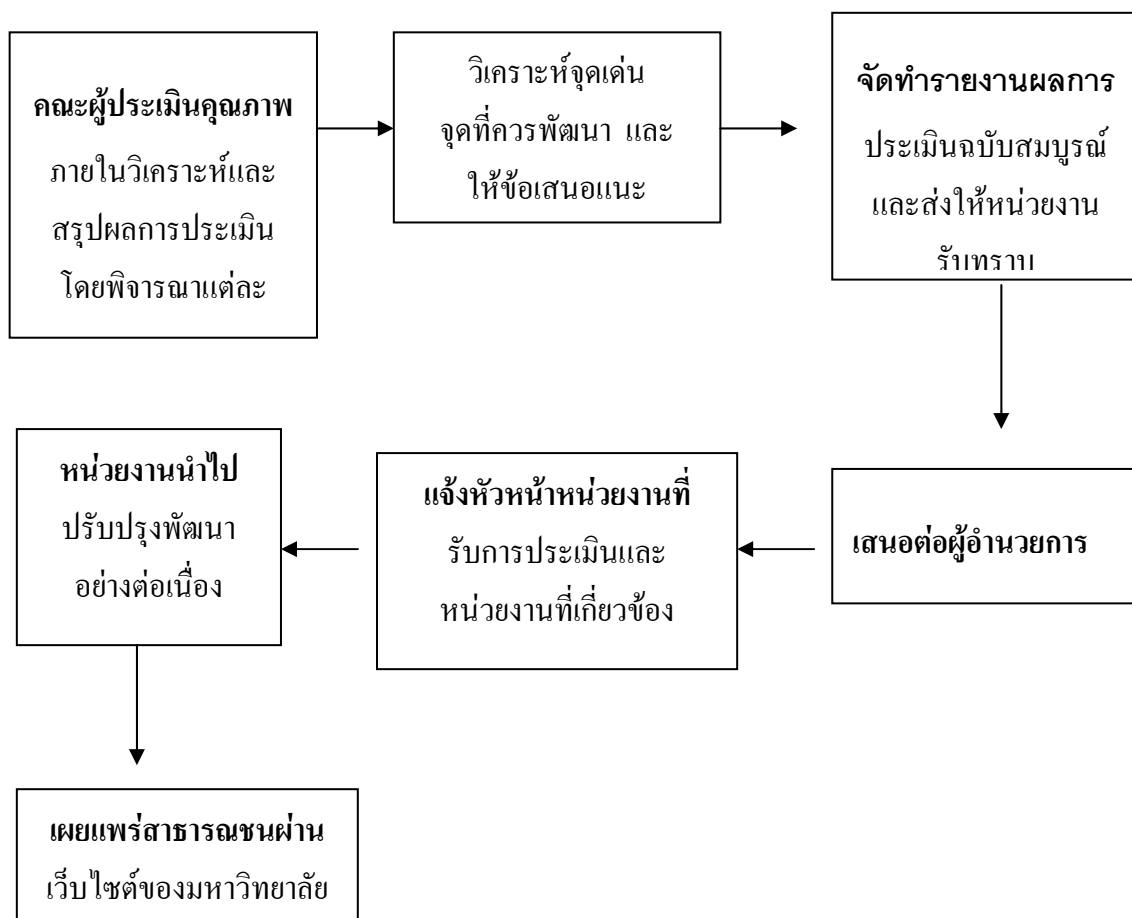
2. การเขียนรายงานผลการประเมินคุณภาพการศึกษาภายใน

2.1 การเขียนรายงานผลการประเมินคุณภาพการศึกษาภายในจะต้องสอดคล้องตามวัตถุประสงค์ของการประเมิน โดยมีการวิเคราะห์ข้อมูลและหาหลักฐานประกอบ พร้อมทั้งเสนอแนะแนวทางเพื่อการพัฒนา

2.2 การเขียนรายงานจะต้องเป็นการเขียนตามสภาพข้อเท็จจริง โดยสรุปประเด็นสั้น ๆ ได้ใจความชัดเจน

2.3 รายละเอียดของแบบฟอร์มรายงานผลการประเมินคุณภาพการศึกษาภายในประกอบด้วย รายงานคณะผู้ประเมินคุณภาพภายใน วัตถุประสงค์ และวิธีการดำเนินงาน จุดเด่น จุดที่ควรปรับปรุง (แยกตามมาตรฐาน) ข้อเสนอแนะแนวทางการพัฒนาหน่วยงาน

2.4 ส่งรายงานผลการประเมินคุณภาพการศึกษาภายในของหน่วยงานให้กับผู้เกี่ยวข้องภายในระยะเวลาที่กำหนด



แผนภาพที่ 12 ขั้นตอนการดำเนินการจัดทำรายงานการประเมินคุณภาพภายใน

3-8 บทบาทของวิทยาลัยที่รับการประเมินคุณภาพภายใน

ขั้นตอนที่ 1 การเตรียมการก่อนการตรวจเยี่ยม

การประสานงานกับคณะผู้ประเมินคุณภาพภายใน

1. จัดทำรายงานการประเมินตนเอง (SAR)
2. จัดส่งรายงานการประเมินตนเองและเอกสารที่เกี่ยวข้องอื่น ๆ (ถ้ามี) ให้คณะผู้ประเมินอย่างน้อย 1 เดือนก่อนวันรับการตรวจเยี่ยม
3. แจ้งรายชื่อผู้ที่จะทำหน้าที่ประสานงานระหว่างหน่วยงาน กับคณะผู้ประเมินให้เลขานุการคณะผู้ประเมินทราบ ทั้งนี้ผู้ประสานงานต้องเป็นผู้ที่มีความเข้าใจหน่วยงานดี ทั้งด้านการดำเนินงานและการประกันคุณภาพการศึกษา
4. ประสานงานกับเลขานุการคณะผู้ประเมิน เพื่อร่วมเตรียมแผนการประเมินคุณภาพภายใน อาทิ การจัดการเวลาเข้าตรวจเยี่ยม การให้ข้อมูลที่คณะผู้ประเมินต้องการเพิ่มเติมก่อนการตรวจเยี่ยมการนัดหมายต่าง ๆ เป็นต้น
5. ควรจัดทำฐานข้อมูลและเครือข่ายฯ เพื่อให้ผู้ประเมินสามารถตรวจสอบและศึกษาได้สะดวก

การเตรียมเอกสารอ้างอิงประกอบการประเมิน

1. ข้อมูลที่นำเสนอในเอกสารอ้างอิงแต่ละฉบับ ควรเป็นข้อมูลในช่วงเวลาเดียวกับที่นำเสนอในรายงานการประเมินตนเอง
2. ชื่อและหมายเลขเอกสาร ตลอดจนสาระในเอกสารต้องตรงกับชื่อหมายเลขและสาระที่ระบุในรายงานการประเมินตนเอง
3. หากเอกสารที่อ้างถึงเป็นส่วนหนึ่งของเอกสารชุดใหญ่ให้ใช้วิธีใดวิธีหนึ่งในการระบุว่าเอกสารหรือข้อความที่กล่าวถึงอยู่ที่ใด เช่น ทำแถบกระดาษสีแยกหน้ากระดาษหรือระบายสีเน้นข้อความ เป็นต้น
4. เอกสารที่เป็นแผ่นปลิวหรือแผ่นพับ อาจจัดเย็บเป็นเล่มบางๆ ไว้ หรือใส่แฟ้มไว้กับการสูญหายหรือหลงอยู่กับเอกสารชุดอื่น

5. ต้องจัดเตรียมคอมพิวเตอร์และการต่อเชื่อมที่สมบูรณ์หากเอกสารอ้างอิงอยู่ในเว็บไซต์หรือระบบเทคโนโลยีสารสนเทศใด ๆ

6. การนำเสนอเอกสารในช่วงเวลาตรวจเยี่ยมอาจทำได้ในสองแนวทาง คือ จัดเอกสารให้อยู่ในที่อยู่ปกติ ในกรณีนี้ต้องระบุให้ชัดเจนว่า จะเรียกดูเอกสารได้จากผู้ใด หน่วยงานไหน ชื่อหรือหมายเลขเอกสารอะไร หรืออาจจัดในแนวทางที่สอง คือ นำเอกสารมารวมไว้ที่เดียวกันในห้องทำงานของคณะผู้ประเมิน การนำเสนอเอกสารในแนวทางนี้เป็นที่นิยมกว่าแนวทางแรก เพราะสามารถเรียกหาเอกสารได้เร็วและดูความเชื่อมโยงในเอกสารฉบับต่าง ๆ ได้ในคราวเดียว การจัดเอกสารในแนวทางที่สอง ควรจัดให้เป็นระบบที่สะดวกต่อการเรียกใช้ อาทิ มีการรวบรวมเอกสารแยกตามมาตรฐานคุณภาพ และเรียงตามลำดับหมายเลขไว้ในกล่อง โดยมีบัญชีรายชื่อเอกสารกำกับชัดเจน

การเตรียมบุคลากร

1. การเตรียมบุคลากรทั้งหมดในหน่วยงาน การเตรียมบุคลากรทั้งหน่วยงานควรดำเนินการอย่างต่อเนื่อง ผ่านการประชุม สัมมนา ฯลฯ ทั้งนี้ควรครอบคลุมประเด็นต่างๆ ต่อไปนี้

1.1 ทำความเข้าใจเกี่ยวกับการประเมินคุณภาพในประเด็นที่สำคัญๆ อาทิ การประเมินคุณภาพคืออะไร มีความสำคัญต่อการพัฒนาหน่วยงานอย่างไร ขั้นตอนการประเมินคุณภาพเป็นเช่นไร

1.2 ชักชวนความเข้าใจต่อการดำเนินการกิจของหน่วยงานว่าสอดคล้องกับ ปรัชญา ปณิธาน วัตถุประสงค์ เป้าหมาย และให้ผลอย่างไร

1.3 เปิดโอกาสให้มีการอภิปราย ชักถาม แสดงความคิดเห็น เพื่อสร้างความกระฉ่งในการดำเนินงานของคณะในทุกประเด็นเพื่อความร่วมมือที่ดี

1.4 ย้ำเน้นให้บุคลากรทุกคนตระหนักว่าการประกันคุณภาพคือภารกิจประจำของทุกคนที่ต้องร่วมมือกันทำอย่างต่อเนื่อง

2. การเตรียมบุคลากรเพื่อทำหน้าที่ผู้ประสานงานในระหว่างการตรวจเยี่ยมจำเป็นต้องมีบุคลากรทำหน้าที่ประสานงานระหว่างคณะผู้ประเมินกับบุคคล/หน่วยงานที่เกี่ยวข้อง ทั้งนี้ ผู้ประสานงานควรเตรียมตัว ดังนี้

2.1 ทำความเข้าใจทุกกิจกรรมของแผนการประเมินอย่างถ่องแท้

2.2 ทำความเข้าใจกับภารกิจของหน่วยงานให้ดีเพราะเมื่อผู้ประเมินขอข้อมูลเพิ่มเติมอื่นใด ต้องทราบว่าจะติดต่อใคร หน่วยงานใด

2.3 มีรายชื่อ สถานที่ หมายเลขโทรศัพท์ของผู้ที่คณะผู้ประเมินจะเชิญมาให้ข้อมูล

2.4 ประสานงานล่วงหน้ากับผู้ที่จะให้ข้อมูลว่าจะเชิญมาเวลาใด ห้องใดหรือพบกับใคร และประสานกับผู้ประเมินให้พบปะและสัมภาษณ์ผู้ให้ข้อมูลตรงเวลาที่นัดหมาย

2.5 เมื่อมีปัญหาในการอำนวยความสะดวกแก่คณะผู้ประเมิน สามารถประสานงานแก้ไขได้ทันที

การเตรียมสถานที่สำหรับคณะผู้ประเมิน

1. จัดเตรียมห้องทำงานและโต๊ะที่กว้างพอสำหรับวางเอกสารจำนวนมาก โดยเป็นห้องที่ปราศจากการรบกวนขณะทำงาน
2. จัดเตรียมคอมพิวเตอร์และอุปกรณ์เสริมอื่น ๆ ที่คณะผู้ประเมินต้องการใช้พร้อมอุปกรณ์เครื่องเขียนในห้องทำงาน
3. จัดเตรียมโทรศัพท์พร้อมหมายเลขที่จำเป็นไว้ในห้องทำงานหรือบริเวณใกล้เคียง
4. ประสานงานกับคณะผู้ประเมิน เพื่อทราบความต้องการในการอำนวยความสะดวกอื่นๆเพิ่มเติม

ขั้นตอนที่ 2 การดำเนินการระหว่างการตรวจเยี่ยม

1. เปิดโอกาสให้บุคลากรได้ร่วมรับฟังคณะผู้ประเมินชี้แจงวัตถุประสงค์ และวิธีการประเมินในวันแรกของการตรวจเยี่ยม
2. บุคลากรพึงปฏิบัติตามปกติระหว่างการตรวจเยี่ยม แต่เตรียมพร้อมสำหรับการนำเยี่ยมชมหรือตอบคำถามของคณะผู้ประเมิน
3. จัดให้มีผู้ประสานงานทำหน้าที่ตลอดช่วงการตรวจเยี่ยม ทั้งนี้เพื่อประสานงานกับบุคคล/หน่วยงานที่คณะผู้ประเมินต้องการข้อมูลและเพื่อนำการเยี่ยมชมหน่วยงานภายในตลอดจนอำนวยความสะดวกอื่น ๆ
4. ในกรณีที่คณะผู้ประเมินทำงานต่อหลังเวลาราชการควรมีผู้ประสานงานส่วนหนึ่งอยู่อำนวยความสะดวก
5. บุคลากรทั้งหมดและผู้แทนนักศึกษาควรมีโอกาสรับฟังการให้ข้อมูลป้อนกลับจากคณะผู้ประเมินเมื่อสิ้นสุดการตรวจเยี่ยม ตลอดจนเปิดโอกาสให้ซักถามหรือขอความเห็นเพิ่มเติมได้ตามความเหมาะสม
6. วิทยาลัยอาจพิจารณาให้ข้อมูลย้อนกลับแก่คณะผู้ประเมินเพื่อประโยชน์ในการพัฒนาผู้ประเมินคุณภาพภายในต่อไป

ขั้นตอนที่ 3 การดำเนินการหลังการตรวจเยี่ยม

1. ผู้บริหารวิทยาลัยและผู้เกี่ยวข้องนำผลการประเมินเข้าสู่การประชุม/สัมมนาระดับต่างๆ เพื่อวางแผนพัฒนา/ปรับปรุงการดำเนินการกิจอย่างเป็นรูปธรรมต่อไป

2. จัดทำแผนพัฒนา/ปรับปรุงการดำเนินการที่เป็นรูปธรรม ในการแก้ไขจุดควรพัฒนา/ปรับปรุงและเสริมจุดเด่น ซึ่งประกอบด้วยกิจกรรมที่ต้องดำเนินการกำหนดเวลาเริ่มต้น สิ้นสุดกิจกรรมงบประมาณสำหรับแต่ละกิจกรรม ตลอดจนผู้รับผิดชอบกิจกรรมเหล่านั้น ทั้งนี้เพื่อให้สามารถติดตามตรวจสอบผลการพัฒนาได้อย่างต่อเนื่อง เสนอต่อประธานเครือข่ายวิทยาลัยภาคและสถาบันพระบรมราชชนก ภายในเวลา 60 วัน หลังสิ้นสุดการประเมินคุณภาพภายใน

3. พิจารณาการจัดกิจกรรมเสริมสร้างขวัญและกำลังใจ โดยแสดงให้เห็นว่าหน่วยงานซึ่งชมผลสำเร็จที่เกิดขึ้นและตระหนักว่าทั้งหมดมาจากความร่วมมือร่วมใจของทุกฝ่าย

4. ประธานเครือข่ายวิทยาลัยภาคดำเนินการติดตาม ตรวจสอบ และ ประเมินตามแผนพัฒนาคุณภาพของวิทยาลัยในเครือข่าย และรายงานให้สถาบันพระบรมราชชนกรับทราบ

บทที่ 4

เทคนิคการประเมินคุณภาพ

การประเมินคุณภาพภายใน ผู้ประเมินควรจะต้องรู้ถึงวิธีการและเทคนิคการตรวจหา ร่องรอยหลักฐาน ของการดำเนินงาน การวิเคราะห์และตัดสินผลการประเมิน รวมทั้งการให้คำแนะนำเพื่อปรับปรุงและพัฒนา ซึ่งควรจะปฏิบัติ ดังนี้

4-1 การอ่านรายงานการประเมินตนเอง (SAR)

การอ่านรายงานการประเมินตนเอง ต้องอ่านอย่างละเอียด วิเคราะห์และบันทึกในรายละเอียดที่จะเอื้อต่อการประเมินภาคสนาม แต่ต้องไม่มากและละเอียดจนเกินความจำเป็น และบันทึกด้วยภาษาที่ผู้บันทึกและผู้อ่านเข้าใจได้ไม่ยากในการวิเคราะห์รายงานต้องวิเคราะห์ทั้งความสอดคล้องและเนื้อหา ดังต่อไปนี้

1. ตรวจสอบความครบถ้วนของหัวข้อในรายงานการประเมินตนเอง ตั้งแต่ปก คำนำ สารบัญ ข้อมูลเบื้องต้นของสถาบัน สรุปผลการประเมินตนเอง รายละเอียดการประเมินตามมาตรฐานคุณภาพ และเอกสารสนับสนุน (ดังรายละเอียดในภาคผนวก 2)

2. ตรวจสอบความสอดคล้องและวิเคราะห์รายงานการประเมินตนเอง

- 1) มีความสอดคล้องระหว่างมาตรฐานและตัวบ่งชี้
- 2) ใช้ระบบคุณภาพที่วิทยาลัยและสถาบันพระบรมราชชนกกำหนดหรือไม่
- 3) มีความสอดคล้องของตัวบ่งชี้คุณภาพกับผลการดำเนินงานหรือไม่
- 4) มีความสอดคล้องของผลการดำเนินงานและเอกสารสนับสนุนหรือหลักฐานอื่น ๆ

หรือไม่

- 5) มีเอกสารสนับสนุน/หลักฐานที่เพียงพอและเชื่อถือได้หรือไม่ จะขออะไร สังเกตอะไร หรือถามอะไรเพิ่มเติม
- 6) มีคำที่เป็นนามธรรม เช่น เพียงพอ เหมาะสม ประสิทธิภาพ เป็นระยะ ฯลฯ หรือไม่ ถ้ามีต้องถามบุคลากรของหน่วยงานว่าหมายถึงอะไร และบันทึกไว้ในช่องหมายเหตุหลังตัวบ่งชี้ นั้น ๆ
- 7) ใช้หลักการคุณภาพในการแก้ไขจุดอ่อนและส่งเสริมจุดแข็งหรือไม่
- 8) แผนและการดำเนินงานของทุกมาตรฐานตอบสนองหรือสนับสนุนต่อวิสัยทัศน์ พันธกิจ และเป้าหมายของหน่วยงานนั้น ๆ หรือไม่

4-2 วิธีการสืบค้นข้อมูลเพื่อการประเมินคุณภาพ

ในการรวบรวมข้อมูลอย่างมีประสิทธิภาพ ควรตั้งเป้าหมายหรือวัตถุประสงค์ในการหาข้อมูลที่จะสะท้อนคุณภาพของแต่ละมาตรฐาน ทั้งนี้อาจดำเนินการได้หลากหลายวิธี ดังเช่น

1. สืบค้นจากฐานข้อมูล เพื่อตรวจสอบข้อมูลที่ต้องการและตรวจสอบความสมบูรณ์ของการจัดทำฐานข้อมูล ซึ่งเป็นเครื่องมือแสดงความสามารถและประสิทธิภาพของวิทยาลัย
2. สืบค้นจากเอกสาร คณะผู้ประเมินคุณภาพภายในสามารถประเมินขั้นต้น โดยพิจารณาจากเอกสารของหน่วยงานที่ผู้ประเมินคุณภาพภายในได้รับ ทั้งนี้ผู้ประเมินจะต้องนำมาศึกษาว่ามีประเด็นใดที่ข้อมูลยังไม่ครบถ้วน ซึ่งจะต้องค้นหาเพิ่มเติมจากเอกสารอ้างอิง บันทึก หรือร่องรอยที่หน่วยงานรวบรวมไว้ต่อไป และวิเคราะห์ความสอดคล้องของการอ้างอิงเอกสารเทียบกับตัวบ่งชี้ เกณฑ์และความหมาย นอกจากนี้ควรติดตามการพัฒนาจากผลการประเมินภายในและภายนอกที่ผ่านมา
3. สืบค้นจากการสัมภาษณ์ จากการประเมินเอกสารแล้วคณะผู้ประเมินคุณภาพภายในสามารถสืบค้นโดยใช้วิธีการสัมภาษณ์ เพื่อค้นหาสภาพความเป็นจริงจากผู้ปฏิบัติงานในพื้นที่หรือผู้ที่รับผิดชอบในกิจกรรมนั้น หากผู้ประเมินคุณภาพภายในมีการเตรียมการที่ดีก่อนการสัมภาษณ์จะทำให้ได้รับข้อมูลที่เป็นจริงและมั่นใจในหลักฐานเอกสารที่ปรากฏ
4. สืบค้นจากการสังเกต การสังเกตทำให้ได้ข้อมูลประกอบการประเมินที่ชัดเจนเพิ่มเติม โดยปกติการสังเกตจะทำให้ผู้ประเมินได้รับข้อมูลที่เป็นจริง การสังเกตมักจะใช้ควบคู่ไปกับการสัมภาษณ์ และการศึกษาข้อมูลจากเอกสาร เช่น การสังเกตวิธีการจัดการเรียนการสอน สภาพห้องเรียนรวม ห้องเรียนกลุ่มย่อย บรรยากาศของห้องเรียน องค์กร เป็นต้น
5. สืบค้นจากผู้เกี่ยวข้องกลุ่มต่าง ๆ เช่น ผู้ปกครอง สถานประกอบการ ศิษย์เก่า แหล่งฝึกภาคปฏิบัติและชุมชน เป็นต้น

6. สืบค้นจากงานวิจัยสถาบัน ผู้ประเมินควรจะต้องพิจารณาข้อมูลจากงานวิจัยสถาบันมาประกอบกับ รายงานการประเมินตนเอง (SAR) ในการพิจารณาตัดสินผล โดยเฉพาะความสอดคล้องของข้อมูลจากทั้งสองแหล่ง

4-3 เทคนิคการประเมินคุณภาพ

1. **เทคนิคการสุ่มตัวอย่าง** ในการประเมินหน่วยงาน ประเด็นที่ทำให้คณะผู้ประเมินคุณภาพภายในได้รับข้อมูลที่ถูกต้อง บางครั้งขึ้นอยู่กับวิธีการสุ่มตัวอย่างที่เหมาะสม การสุ่มตัวอย่างขึ้นอยู่กับทักษะ ประสบการณ์ และระยะเวลาในการตรวจประเมินหน่วยงานนั้น ๆ การสืบค้นข้อมูลควรคำนึงถึงขนาดและการกระจายของกลุ่มตัวอย่างด้วย

2. **เทคนิคการสัมภาษณ์** ผู้ประเมินคุณภาพภายในจะต้องเตรียมการเพื่อให้การสัมภาษณ์มีประสิทธิภาพ ดังนี้

2.1 ควรชี้แจงว่าจุดมุ่งหมายในการสัมภาษณ์เป็นไปเพื่อผู้ประเมินและผู้รับการประเมินจะได้อะไรร่วมกันค้นหาจุดแข็ง หรือจุดที่ควรปรับปรุงของระบบงาน ตลอดจนจะได้มีแนวทางในการพัฒนาให้มีคุณภาพยิ่งขึ้นเพื่อประโยชน์กับผู้ปฏิบัติงานโดยตรง

2.2 เตรียมการตั้งคำถามไว้ล่วงหน้า โดยส่วนใหญ่จะตั้งคำถาม 3 รูปแบบ คือ

- **คำถามปลายเปิด** คำถามปลายเปิดเป็นคำถามที่ผู้ตอบสามารถตอบได้กว้างมากเราจะใช้คำถามชนิดนี้ก็ต่อเมื่อต้องการทราบความคิดเห็นของผู้รับการประเมิน เพื่อรับทราบคำอธิบายหรือเป็นการเปิดโอกาสให้ผู้รับการประเมินสามารถอธิบายเหตุผลประกอบได้

- **คำถามปลายปิด/ถามตรงประเด็น** คำถามปลายเปิดต้องการคำตอบเพียง “ใช่” หรือ “ไม่ใช่” เท่านั้น แต่ในขณะที่เดียวกันคำถามที่ตรงประเด็นอาจจะทำให้คำอธิบายที่สั้น ๆ คำถามในกลุ่มนี้ต้องการถามในสิ่งที่ต้องการข้อมูลเฉพาะ

- **คำถามแบบพิสูจน์/ถามเพื่อความกระจ่าง** เป็นคำถามแบบปลายเปิดชนิดหนึ่ง แต่เป็นคำถามที่มีขอบเขตที่แคบกว่าที่ต้องการคำอธิบายให้เกิดความกระจ่าง

2.3 ต้องทำตัวเป็นกัลยาณมิตร ให้กำลังใจและสร้างบรรยากาศที่ดีในการสัมภาษณ์

2.4 ต้องเป็นผู้ที่รับฟังความคิดเห็นของผู้อื่น มีความสุภาพอ่อนโยน

2.5 ให้ความกับผู้รับการสัมภาษณ์ในการคิดคำตอบเมื่อผู้รับการสัมภาษณ์ประหม่า กังวลขาดความเชื่อมั่นในตนเอง

2.6 ต้องมีความรู้สึกริเวศต่อการแสดงออกของผู้รับการสัมภาษณ์ และระมัดระวังการใช้ภาษาของผู้สัมภาษณ์

3. ประเภทของการประเมินคุณภาพ

3.1 การประเมินตามแนวนอน เป็นการประเมินในหน่วยงานระดับเดียวกันในเรื่องเดียวกัน หรือตัวบ่งชี้เดียวกัน ทั้งนี้เพื่อให้ผู้ประเมินคุณภาพภายในมั่นใจว่าได้มีการประกันคุณภาพในทุก หน่วยงานด้วยมาตรฐานเดียวกัน ตัวอย่างเช่น การประเมินหลักสูตร ถ้าหากคณะมีนโยบายในการ ประเมินหลักสูตรระดับปริญญาตรีทุก 5 ปี คณะผู้ประเมินจะประเมินทุกภาควิชาในเรื่องเดียวกัน

3.2 การประเมินตามแนวตั้ง มุ่งเน้นการประเมินเชิงลึกเพื่อสืบค้นข้อมูลจากผู้ปฏิบัติ โดย เจาะจงข้อมูลจากภาพกว้างไปสู่ภาพลึกของหน่วยงาน เช่น เนื้อหาหลักสูตร => ประมวลรายวิชา => จัดทำแผนการสอน => จัดตารางสอน => เอกสารประกอบการสอน => สื่อการสอน หรือจาก หน่วยงานปฏิบัติโยงสู่ภาพกว้าง เช่น เครื่องมือห้องปฏิบัติการ =>การจัดทำแผนบำรุงรักษา =>การใช้ ห้องปฏิบัติการ =>อาจารย์ผู้สอนปฏิบัติ =>เอกสารประกอบการสอน ทำให้ผู้ประเมินคุณภาพภายในได้ ค้นหาค้นหาข้อมูลเป็นกระบวนการที่ชัดเจนและมั่นใจในผลลัพธ์ของงาน

3.3 การประเมินไปข้างหน้า เนื่องจากการจัดการศึกษามีบางกิจกรรมจะดำเนินการเพียงปีละ 1 ครั้ง เช่น การรับสมัคร การสอบคัดเลือก การติดตามผลผู้สำเร็จการศึกษา ฯลฯ เมื่อคณะผู้ประเมิน คุณภาพภายในไปประเมินในพื้นที่อาจไม่ใช่ช่วงเวลาที่ต้องดำเนินการนั้น อย่างไรก็ตามคณะผู้ ประเมินคุณภาพภายในจะสามารถประเมินได้โดยดูเจตนาของการดำเนินการ ตัวอย่างเช่น คณะผู้ประเมิน คุณภาพภายในต้องการทราบอัตราร้อยละของการมีงานทำของผู้สำเร็จการศึกษา แต่ระยะเวลายังไม่ถึง ช่วงของการสำรวจข้อมูลเพราะหน่วยงานแจ้งว่าจะสำรวจข้อมูลเมื่อนักศึกษาสำเร็จการศึกษาแล้ว 1 ปี ในช่วงของกรรมการเข้าประเมินนั้นได้ผ่านไป 9 เดือนเท่านั้น คณะผู้ประเมินคุณภาพภายในอาจขอ ดูร่องรอย เช่น ขอดูการเตรียมการในการสำรวจข้อมูลโดยขอดูเอกสารคำสั่งแต่งตั้งกรรมการ แบบสำรวจ โครงการ งบประมาณ ถ้ามีสิ่งเหล่านี้จะทำให้คณะผู้ประเมินคุณภาพภายในมั่นใจว่าหน่วยงานมุ่งมั่นจะ ดำเนินการกิจกรรมดังกล่าว

3.4 การประเมินย้อนกลับ เป็นการหาข้อมูลย้อนกลับเพื่อให้คณะผู้ประเมินคุณภาพภายใน มั่นใจว่าผลลัพธ์นั้นได้ปฏิบัติจริงและเป็นผลสัมฤทธิ์ที่มีกระบวนการปฏิบัติงานชัดเจน ตัวอย่างเช่น คณะ ผู้ประเมินคุณภาพภายใน พบว่า หน่วยงานแจ้งว่าการฝึกงานในสถานประกอบการตรงกับสาขาวิชาชีพ ร้อยเปอร์เซ็นต์ ในเรื่องนี้เพื่อให้มั่นใจในผลลัพธ์ที่หน่วยงานแจ้งไว้ คณะผู้ประเมินคุณภาพภายในจะ ตรวจสอบข้อมูลย้อนกลับของการฝึกงานนักศึกษา โดยตรวจสอบข้อมูลย้อนกลับด้วยข้อมูลแหล่งฝึกงาน นักศึกษา โครงการนักศึกษา ว่าตรงกับสาขาวิชาชีพหรือไม่ ทำให้มั่นใจว่าผลลัพธ์เกิดขึ้นจากกลไกของ กระบวนการประกันคุณภาพจริง

4. เทคนิคการเก็บข้อมูลระหว่างการตรวจเยี่ยม ในระหว่างการตรวจเยี่ยมพื้นที่ คณะผู้ประเมิน คุณภาพภายในควรบันทึกข้อมูลที่ค้นพบจากการประเมิน เพื่อเป็นหลักฐานอ้างอิงในการสรุปผลการ ประเมิน การบันทึกข้อมูลควรจะจดบันทึกโดยทันทีเพื่อให้ข้อมูลมีความแม่นยำและสามารถนำมาใช้ ประโยชน์ได้อย่างมีประสิทธิภาพ รายละเอียดที่ควรบันทึกประกอบด้วย วัน เวลา สถานที่ ชื่อผู้รับ การ

สัมภาษณ์ รายละเอียดของกิจกรรมในพื้นที่ ชื่อเอกสาร กระบวนการของการปฏิบัติงานและผลลัพธ์จากงาน ฯลฯ

4-4 การตัดสินผลการประเมินคุณภาพ

1. การตัดสินผลจากข้อเท็จจริง การตัดสินผลลักษณะนี้จะเป็นการตัดสินผลจากข้อเท็จจริงที่ปรากฏ ซึ่งคณะผู้ประเมินคุณภาพภายในสามารถยืนยันจากหลักฐานที่มีอยู่ได้

2. การตัดสินผลจากการวิเคราะห์ ในกรณีที่คณะผู้ประเมินคุณภาพภายในไม่สามารถหาหลักฐานอ้างอิงในเชิงเอกสารมายืนยันได้ คณะผู้ประเมินภายในจะต้องตัดสินผลการประเมินคุณภาพภายในจะต้อง

ตัดสินผลการประเมินคุณภาพภายในจากบริบทของหลักฐานอ้างอิงอื่น เช่น ผลจากการสัมภาษณ์ สังเกต และข้อมูลประกอบอื่น ๆ เพื่อใช้ประกอบการวิเคราะห์ผลการประเมินคุณภาพ

5. การให้ข้อเสนอแนะเพื่อการพัฒนา

ผู้ประเมินควรให้ข้อเสนอแนะโดยเรียงลำดับตามความสำคัญของปัญหา และเสนอแนะแนวทางที่เป็นรูปธรรม เพื่อให้สถาบันสามารถนำไปดำเนินการได้

บทที่ 5

การเขียนรายงานประเมินตนเอง (Self Assessment Report : SAR)

วิทยาลัยการสาธารณสุขสิรินธร จังหวัดตรัง จะต้องจัดทำรายงานการประเมินตนเอง(Self Assessment Report : SAR) ซึ่งถือเสมือน Progress Report โดยรายงานสภาพความเป็นจริงและผลสัมฤทธิ์ของการดำเนินงานในวงรอบปีการศึกษาของวิทยาลัยทุกปีระหว่างวันที่ 1 มิถุนายน ถึง 31 พฤษภาคมของปีถัดไปและจัดส่งให้สถาบันพระบรมราชชนกภายในเดือนกรกฎาคมของทุกปี และเผยแพร่ให้หน่วยงานที่เกี่ยวข้องและสาธารณชนมั่นใจว่าการจัดการศึกษาของวิทยาลัยมีคุณภาพ เป็นไปตามมาตรฐานการศึกษาของชาติ รายงานการประเมินตนเองนี้อาจเรียกว่า รายงานประจำปี ซึ่งหมายถึง รายงานสัมฤทธิ์ผลการดำเนินงานในแต่ละปีของวิทยาลัย เพื่อแสดงให้เห็นว่าวิทยาลัยได้จัดให้มีระบบประกันคุณภาพภายในและใช้การประกันคุณภาพการศึกษาเป็นส่วนหนึ่งของการบริหารจัดการศึกษาอย่างต่อเนื่อง

5-1 แนวทางการเขียนรายงานการประเมินตนเอง (Self Assessment Report : SAR)

หลักการเขียนรายงานการประเมินตนเองตามมาตรฐาน จะต้องสะท้อนถึงขั้นตอน วิธีการปฏิบัติงาน โดยแสดงถึงวงจรคุณภาพ (PDCA) ที่ตอบสนองข้อกำหนดในแต่ละตัวบ่งชี้พร้อมทั้งแสดงผลลัพธ์ตามเกณฑ์ตัดสิน รวมทั้งแสดงร่องรอยหลักฐานประกอบ โดยเรียงลำดับตามเกณฑ์แต่ละข้อ ในแต่ละย่อหน้าโดยเริ่มจากวงจร PDCA ให้เห็นถึงกระบวนการตามวงจรคุณภาพ และตามด้วยผลลัพธ์การ

ดำเนินงาน ทั้งนี้ให้ระบุหมายเลขเอกสารหลักฐานอ้างอิงตามหลังผลของการทำงานให้สอดคล้องกับ
เกณฑ์ ในแต่ละเกณฑ์ตามมาตรฐาน พร้อมทั้งวิเคราะห์ถึงผลลัพธ์ที่เกิดขึ้น

5-2 องค์ประกอบของรายงานการประเมินตนเอง

การเขียนรายงานการประเมินตนเองของวิทยาลัย ประกอบด้วย 5 ส่วน คือ ส่วนที่ 1 บทสรุป
สำหรับผู้บริหาร ส่วนที่ 2 บทนำ ส่วนที่ 3 ผลการประเมินการดำเนินงานรายมาตรฐานและตัวบ่งชี้ ส่วน
ที่ 4 แนวทางการพัฒนา ส่วนที่ 5 ภาคผนวก โดยมีแนวทางการเขียนรายงานดังต่อไปนี้

ส่วนที่ 1 บทสรุปสำหรับผู้บริหาร ความยาว 3 - 5 หน้า โดยมีโครงสร้าง และแนวทางในการ
เขียนดังนี้

1.1 ข้อมูลทั่วไป ประกอบด้วยชื่อสถาบัน จุดประสงค์ของการก่อตั้ง และจุดเน้นการปฏิบัติ
ตามพันธกิจ พร้อมพัฒนาการ ความยาวประมาณ 4 - 5 บรรทัด

1.2 ผลการประเมินคุณภาพนำเสนอผลประเมินตนเองตามตัวบ่งชี้โดยรวม 7 มาตรฐาน
พร้อมทั้งให้ข้อเสนอแนะการแก้ปัญหาที่เป็นสาเหตุของความล้มเหลว รวมทั้งให้ข้อเสนอแนะเพื่อการ
พัฒนามาตรฐานที่ดีด้านอื่นๆ ให้เกิดผลดีได้เต็มตามศักยภาพ

1.3 ข้อเสนอแนะและทิศทางการพัฒนา เพื่อให้วิทยาลัยดำเนินการตรงตามจุดประสงค์ของ
การก่อตั้ง และจุดเน้นการปฏิบัติตามพันธกิจ ประกอบด้วย

1.3.1 ทิศทางของวิทยาลัย

1.3.2 ข้อเสนอแนะเร่งด่วนที่มีความสำคัญอันดับแรก หรือเรื่องที่วิทยาลัยควรให้
ความสำคัญ 3 – 5 ข้อ

ส่วนที่ 2 บทนำ ให้เขียนในลักษณะแสดงสถานะ (Profile) ของวิทยาลัย ประกอบด้วยส่วน
ต่างๆ ดังต่อไปนี้

- 2.1 ประวัติความเป็นมาของวิทยาลัย
- 2.2 ปรัชญา วิสัยทัศน์ พันธกิจ วัตถุประสงค์
- 2.3 โครงสร้างองค์กร และการบริหาร
- 2.4 โครงสร้างทางกายภาพของวิทยาลัย
- 2.5 จำนวนอาจารย์ จำนวนบุคลากรสายสนับสนุน จำนวนนักศึกษา
- 2.6 หลักสูตรที่เปิดการเรียนการสอนโดยย่อ
- 2.7 คุณลักษณะบัณฑิต/ ผู้สำเร็จการศึกษาที่พึงประสงค์
- 2.8 งบประมาณ (แยกเป็นเงินงบประมาณแผ่นดิน และนอกงบประมาณ) ใช้ปีการศึกษา
และปีงบประมาณ

ส่วนที่ 3 ผลการดำเนินงานรายมาตรฐานและตัวบ่งชี้

การเขียนผลการดำเนินงานแต่ละตัวบ่งชี้ ผู้เขียนจะต้องทำความเข้าใจความหมายตาม

คำอธิบายตัวบ่งชี้แต่ละตัว รวมทั้งข้อมูลที่ต้องการให้รายงานเพื่อจัดเตรียมเอกสารหลักฐานได้สอดคล้องตรงตามความหมายของตัวบ่งชี้และและวิธีรายงานผล ผลการดำเนินงานแต่ละตัวบ่งชี้ ประกอบด้วย

1. ชื่อตัวบ่งชี้
2. เกณฑ์การตัดสิน
3. ระดับคุณภาพ หรือข้อพิจารณา(ในตัวบ่งชี้ที่มี)
4. ผลการดำเนินงาน
5. สรุปผลการประเมินในแต่ละตัวบ่งชี้
6. แนวทางพัฒนา
7. รายการหลักฐาน

4. ผลการดำเนินงาน

ผลการดำเนินงานในแต่ละตัวบ่งชี้ประกอบด้วยกระบวนการ ผลลัพธ์ พัฒนาการของผลลัพธ์ และการบรรลุเป้าหมายของผลลัพธ์ตามแผนของวิทยาลัย การเขียนผลการดำเนินงานต้องยึดเกณฑ์แต่ละระดับเป็นแนวทางในการเขียนและเขียนให้สอดคล้องกับเกณฑ์ โดยแบ่งเป็น 4 ย่อหน้า

ย่อหน้าแรก ผลการดำเนินงานตามกระบวนการ PDCA จะต้องเขียนให้สะท้อนถึงสภาพจริงของการปฏิบัติงาน โดยแสดงถึงวงจรคุณภาพ (PDCA) ที่ตอบสนองต่อข้อกำหนดในแต่ละตัวบ่งชี้ ผลการประเมินเป็นตัวอักษรย่อ มี 5 ตัวอักษร ของกระบวนการเรียงตามกระบวนการสูงสุดที่ประเมินได้

- | | | |
|---|---|--|
| N | = | ยังไม่ได้วางแผนเกี่ยวกับ PI นั้น |
| P | = | มีแผน/ แนวทางการจัดทำโครงการ/กิจกรรม |
| D | = | มีการดำเนินการ จัดทำโครงการ/กิจกรรม |
| C | = | มีการวัดประเมินผลการดำเนินงาน และประเมินผลสัมฤทธิ์การดำเนินงาน |
| A | = | มีการนำผลการประเมินมาใช้พิจารณาปรับปรุงการวางแผนการจัดโครงการ/ กิจกรรมในรอบปีต่อไป |

เกณฑ์ตัดสินคุณภาพในส่วนของวงจรคุณภาพ (PDCA) เป็นการประเมินกระบวนการดำเนินงานของวิทยาลัยว่าอยู่ในระดับใด โดยไม่มีคะแนน ดังนี้

พิจารณาใช้ผลการตัดสิน “ผ่าน” แต่ละเกณฑ์ตัดสิน ในส่วนของกระบวนการดำเนินงาน P D C A ตัดสินผลการประเมินกระบวนการดำเนินงาน เป็นค่า P หรือ D หรือ C หรือ A ตามตารางด้านล่าง

ผลการประเมิน กระบวนการดำเนินงาน	ผลการตัดสิน “ผ่าน” แต่ละเกณฑ์ตัดสิน
ตัดสินผล เป็นค่า P	1. ผ่านเกณฑ์ตัดสิน P หรือ 2. ผ่านเกณฑ์ตัดสิน C และ/หรือ A โดยไม่ผ่านเกณฑ์ตัดสิน D
ตัดสินผล เป็นค่า D	1. ผ่านเกณฑ์ตัดสิน P และ D หรือ 2. ผ่านเกณฑ์ตัดสิน A โดยไม่ผ่านเกณฑ์ตัดสิน C
ตัดสินผล เป็นค่า C	ผ่านเกณฑ์ตัดสิน P และ D และ C โดยไม่ผ่านเกณฑ์ตัดสิน A
ตัดสินผล เป็นค่า A	ผ่านเกณฑ์ตัดสิน P และ D และ C และ A

ย่อหน้าที่สอง ผลการดำเนินงานตามเกณฑ์การตัดสินคุณภาพของแต่ละตัวบ่งชี้ โดยเขียนให้ตอบตัวบ่งชี้ตามเกณฑ์ในแต่ละระดับ ว่าผลลัพธ์เป็นอย่างไร เข้าเกณฑ์คุณภาพระดับใด และสรุปว่าได้คะแนนผลลัพธ์เท่าไร การประเมินคุณภาพภายในมีคะแนนผลลัพธ์ ตั้งแต่ 1-5 โดยคะแนนผลลัพธ์ที่ระดับ 3-5 จะมีค่าคะแนนเท่ากับ 3 ของการประเมินภายนอกส่วนการประเมินคุณภาพภายนอกโดยสำนักงานรับรองมาตรฐานและประเมินคุณภาพการศึกษาจะมีคะแนนผลลัพธ์ 1-3

ย่อหน้าที่สาม พัฒนาการของผลผลลัพธ์ การเขียนพัฒนาการให้เขียนจากผลการประเมินภายนอกครั้งที่ 1 (ปีการศึกษา 2546) เปรียบเทียบกับผลการประเมินของปีการศึกษาที่รายงาน เช่น รายงานในรอบปีการศึกษา 2549 ถ้าผลการประเมินปีการศึกษา 2549 สูงกว่าผลการประเมินภายนอกครั้งที่ 1 ไม่ต่ำกว่า 1 ระดับ จะถือว่า มีพัฒนาการ เช่น ผลการประเมินครั้งแรกอยู่ในระดับปรับปรุงหรือพอใช้ ผลการประเมินครั้งที่ 2 อยู่ในระดับดี หรือถ้าผลการประเมินอยู่ในระดับเดิมโดยผลการประเมินทั้งสองครั้ง ต้องไม่ต่ำกว่าระดับดี ก็จะถือว่า มีพัฒนาการด้านคุณภาพและมาตรฐานการศึกษา การให้คะแนนถ้ามีพัฒนาการให้ 1 คะแนน ถ้าไม่มีพัฒนาการให้ 0 คะแนน ถ้าผลการประเมินในปีการศึกษา 2549 อยู่ในระดับดี หรือดีมากก็สามารถสรุปได้ว่ามีพัฒนาการโดยไม่ต้องเปรียบเทียบกับผลการประเมินภายนอกครั้งที่ 1 ในกรณีที่ไม่มีผลการประเมินภายนอกครั้งที่ 1 จำเป็นต้องใช้ผลเปรียบเทียบกับผลการประเมินปีการศึกษา 2549 ให้เขียนโดยใช้ข้อมูลการประเมินย้อนหลัง (Expost facto technique) โดยใช้เกณฑ์ปัจจุบันประเมินข้อมูลตามสภาพจริงของปีการศึกษา 2546 ตามรายงานผลการประเมินคุณภาพภายนอกผลการประเมินโดยสถาบันพระบรมราชชนกหรือ รายงานการประเมินตนเองฉบับรับการประเมินจาก สมศ. ปีการศึกษา 2546 วันที่รายงาน 3 สิงหาคม 2547 (ที่ให้กับทุกกลุ่มงานแล้ว) ว่าอยู่ในระดับใด แล้วเปรียบเทียบเพื่อดูพัฒนาการ

การตัดสินผลการประเมินองพัฒนาการ

ผลการประเมิน คุณภาพภายนอกรอบแรก ปีการศึกษา 2546	ผลการประเมินตนเอง ปีการศึกษา 2548	การมีพัฒนาการ (ปีการศึกษา 2548 สูงกว่า 1 ระดับ)
0	1	มี
1	1	ไม่มี
1	2	มี
1	3	มี
2	1	ไม่มี
2	2	ไม่มี
2	3	มี
3	1	ไม่มี
3	2	ไม่มี
3	3	มี

ย่อหน้าที่สี่ การบรรลุเป้าหมายของผลลัพธ์ ให้พิจารณาจากรายงานประเมินผลสัมฤทธิ์ของแผน หรือรายงานการประเมินตนเอง ถ้าผลการประเมินพบว่าตัวบ่งชี้นั้นๆบรรลุผลลัพธ์ตามเป้าหมายของแผน(กลยุทธ์ /ปฏิบัติการ/ แผนงานโครงการ) ของวิทยาลัยให้ 1 คะแนน ถ้าไม่บรรลุผลลัพธ์ตามเป้าหมายของแผนให้ 0 คะแนน ถ้าไม่มีการกำหนดไว้ในแผน ให้พิจารณาจากรายงานการประเมินตนเองหรือรายงานการประเมินผลการปฏิบัติราชการของวิทยาลัย ว่าวิทยาลัยกำหนดเป้าหมายไว้เท่าไรในแต่ละปี และผลการดำเนินงาน(ผลลัพธ์)บรรลุตามเป้าหมายที่กำหนดไว้หรือไม่ บรรลุเป้าหมายของผลลัพธ์ได้ 1 คะแนน ไม่บรรลุ ได้ 0 คะแนน

5. สรุปผลการประเมินตนเองในแต่ละตัวบ่งชี้

ผลการประเมินตนเอง

เกณฑ์	กระบวนการ	อิงเกณฑ์	พัฒนาการ	บรรลุ เป้าหมาย	รวม
สบข.	PDCA	3	-	-	3
สมศ.	-	3	1	0	4

6. แนวทางการพัฒนา

การเขียนแนวทางการพัฒนา ต้องมีลักษณะความตรงในเชิงพยากรณ์ (Predictivity Validity) เน้นให้เห็นความชัดเจน รู้เท่าทันตนเอง เพื่อนำไปสู่การคงไว้/พัฒนาจุดเด่นของตนเอง หรือปรับปรุงเพื่อ แก้ / ลด / ปัญหา ข้อควรพัฒนาตนเองอย่างชัดเจน โดยเขียนแสดงให้เห็นว่าถึงว่าจะพัฒนาอะไร (What) จะดำเนินการพัฒนาอย่างไร (How) กลุ่มเป้าหมายเป็นใคร(Who) ผู้ดำเนินการหรือผู้รับผิดชอบหลักเป็นใครหรือกลุ่มงานใดตามที่มอบหมาย และเสร็จเมื่อใด(When) ทั้งนี้เงื่อนไขเวลาที่ระบุในแนวทางการพัฒนา สะท้อนการพัฒนาคุณภาพอย่างต่อเนื่อง (CQI) และจะต้องปฏิบัติได้ตามบริบทของวิทยาลัย

7. รายการหลักฐาน

เขียนรายการหลักฐานเอกสารอ้างอิงตามลำดับ PDCA จนกระทั่งถึงผลลัพธ์การดำเนิน โดย กำหนดหมายเลขเอกสารดังนี้

ชุดที่ 1 หมายถึง	หมายเลขที่แสดงถึงมาตรฐานและตัวบ่งชี้
ชุดที่ 2 หมายถึง	ชั้นของกระบวนการ และเกณฑ์.....
ชุดที่ 3 หมายถึง	ลำดับเลขที่เอกสาร
XX หมายถึง	ชื่อของหลักฐานอ้างอิง

ตัวอย่างการเขียนลำดับเอกสารหลักฐานอ้างอิง

ด้านกระบวนการ

- 1.1- P-1 XX (แผนยุทธศาสตร์วิทยาลัย.....)
- 1.1- D-1 XX (สรุปผลการดำเนินงาน(ต้องมีกำหนดการ).....)
- 1.1- C-1 XX (ผลการดำเนินงาน.....)
- 1.1- A-1 XX (การนำผลการดำเนินงานไปปรับปรุง พัฒนางาน.....)
- 1.1 หมายถึง มาตรฐานที่ 1 ตัวบ่งชี้ที่ 1.1
- P หมายถึง เกณฑ์ในขั้นการวางแผน(plan)
- 1 หมายถึง ลำดับรายการหลักฐานที่ 1
- XX หมายถึง ชื่อของหลักฐานอ้างอิง

ด้านผลลัพธ์ ในระดับ 1-3(สมศ.)

- 2.1-1-1 XX -(รายงานสรุปผลงานวิจัย.....)
-
- 2.1-2-1 XX -(รายงานสรุปผลงานวิจัย.....)
-
- 2.1-3.1 XX -(สรุปผลงานวิจัยและงานสร้างสรรค์)

2.1 หมายถึง มาตรฐานที่ 2 ตัวบ่งชี้ที่ 2.1

1 หมายถึง คะแนนผลลัพธ์ขั้นที่ 1

2 หมายถึง คะแนนผลลัพธ์ขั้นที่ 2

3 หมายถึง คะแนนผลลัพธ์ขั้นที่ 3

1 ชื่อของหลักฐานอ้างอิง

XX หมายถึง ชื่อของหลักฐานอ้างอิง

ด้านผลลัพธ์ในระดับ 4-5 (สบช.) เช่น 7.2 ที่ระดับคุณภาพ 3

7.2-5.1-3 XX (หนังสือนำเสนอรายงานการประเมินตนเอง.....)

7.2 หมายถึง มาตรฐานที่ 7 ตัวบ่งชี้ที่ 7.2

5.1 หมายถึง คะแนนผลลัพธ์ขั้นที่ 5.1

3 ชื่อของหลักฐานอ้างอิงของระดับคุณภาพ 3

ส หมายถึง หลักสูตรประกาศนียบัตรสาธารณสุขศาสตร์ (สาธารณสุขชุมชน)

ภ หมายถึง หลักสูตรประกาศนียบัตรสาธารณสุขศาสตร์ (เทคนิคเภสัชกรรม)

ท หมายถึง หลักสูตรประกาศนียบัตรสาธารณสุขศาสตร์ (ทันตสาธารณสุข)

8. สรุปผลการประเมินการดำเนินงานรายมาตรฐาน

การเขียนผลการดำเนินงานในรายงานการประเมินตนเองแต่ละมาตรฐาน เมื่อเขียนจนครบตามตัวบ่งชี้ทั้งหมดในแต่ละมาตรฐานแล้ว ให้สรุปผลการประเมินการดำเนินงานโดยภาพรวมตามตัวบ่งชี้ในมาตรฐาน เช่น

สรุปผลการประเมินตนเองมาตรฐานที่ 4 (ค่าน้ำหนัก 10)

ตัวบ่งชี้	สบช.		สมศ.					
	กระบวนการ	อิงเกณฑ์	อิงเกณฑ์	พัฒนาการ	บรรลุเป้าหมาย	รวม	ค่าน้ำหนัก	รวมคะแนนถ่วงน้ำหนัก
4.1	PDCA	3	3	1	1	5	5	25.00
4.2	PDCA	3	3	1	1	5	5	25.00
คะแนนเฉลี่ยมาตรฐานที่ 4								5.00

9. สรุปผลการประเมินตนเอง

มาตรฐานที่	ระดับ คะแนน	ค่าเฉลี่ย ถ่วง นน. มฐ.1-7	ค่าเฉลี่ย ถ่วง นน. มฐ.1-4	จำนวน มาตรฐาน ที่ผลการ ประเมิน ไม่ต่ำกว่าดี	ผลการ ประเมิน	ผลการจัด การศึกษาตาม รายมาตรฐาน
1. มาตรฐาน ด้านคุณภาพบัณฑิต	3.33				พอใช้	เกือบได้ มาตรฐาน สมศ.
2 มาตรฐานด้านการวิจัย และงานสร้างสรรค์	2.20				ควรปรับปรุง	ไม่ได้มาตรฐาน
3.มาตรฐานด้านการบริการ วิชาการ	4.67				ดีมาก	ได้มาตรฐาน สมศ.
4.มาตรฐานด้านการทำนุ บำรุงศิลปะและวัฒนธรรม	5.00				ดีมาก	ได้มาตรฐาน สมศ.
ค่าเฉลี่ยถ่วงน้ำหนัก 4 มาตรฐาน				3.52	ดีมาก	

5. มาตรฐานด้านการพัฒนา สถาบันและบุคลากร	4.27				ดี	ได้มาตรฐาน สมศ.
6.มาตรฐานด้านหลักสูตร และการเรียนการสอน	3.87				ดี	ได้มาตรฐาน สมศ.
7. มาตรฐานด้านการ ประกันคุณภาพ	5.00				ดีมาก	ได้มาตรฐาน สมศ.
ค่าเฉลี่ยถ่วงน้ำหนัก 4 มาตรฐาน				3.84	ดี	
ผลการประเมินระดับสถาบัน	3.84	3.52	5	รับรอง(ตามแนวทางที่ 1 ข้อ 1.1 สมศ.หน้า 95)		

บรรณานุกรม

ทักษิณ มหาวิทยาลัย. คู่มือการพัฒนาระบบประกันคุณภาพการศึกษา มหาวิทยาลัยทักษิณ.

สงขลา:มหาวิทยาลัยทักษิณ; 2541.

----- คู่มือประกันคุณภาพการศึกษาระดับอุดมศึกษา. สงขลา:มหาวิทยาลัยทักษิณ; 2544.

-----คู่มือการเขียนรายงานการประเมินตนเอง. สงขลา: มหาวิทยาลัยทักษิณ; 2544.

ส่วนพัฒนาการศึกษา สถาบันพระบรมราชชนก กระทรวงสาธารณสุข. คู่มือการประเมินคุณภาพ

ภายในวิทยาลัยสังกัดสถาบันพระบรมราชชนก .กรุงเทพมหานคร:

โรงพิมพ์มหาวิทยาลัยธรรมศาสตร์; 2543.

----- คู่มือหลักสูตรฝึกอบรมผู้ประเมินคุณภาพการศึกษาภายในวิทยาลัยในสังกัดสถาบันพระบรมราช
ชนก กระทรวงสาธารณสุข.กรุงเทพมหานคร: เอส พี เอส พรินติ้ง; 2548

-----.มาตรฐาน ตัวบ่งชี้ เกณฑ์การตัดสินสำหรับการประเมินคุณภาพภายในวิทยาลัยต่างๆ โดยสถาบัน
พระบรมราชชนก ตุลาคม 2549

สถาบันพระบรมราชชนก สำนักงานปลัดกระทรวงสาธารณสุข. คู่มือการประเมินคุณภาพภายใน

วิทยาลัยสังกัดกระทรวงสาธารณสุข ฉบับปรับปรุง : พฤศจิกายน 2546. กรุงเทพมหานคร:

มปพ ; 2546

-----, ตัวบ่งชี้คุณภาพภายในวิทยาลัยสังกัดกระทรวงสาธารณสุข ฉบับปรับปรุง : มีนาคม 2547.

กรุงเทพมหานคร: มปป ; 2547

สำนักงานรับรองมาตรฐานและประเมินคุณภาพการศึกษา, กรอบแนวทางการประเมินคุณภาพ
ภายนอก :ระดับอุดมศึกษา ฉบับปรับปรุง ครั้งที่ 1. กรุงเทพมหานคร: สำนักงานรับรอง
มาตรฐานและประเมินคุณภาพการศึกษา;2547.

-----การประเมินคุณภาพภายนอกสถาบันอาชีวศึกษา(ปวช. ปวส. อนุปริญญาหรือเทียบเท่า)

กรุงเทพมหานคร: สำนักงานรับรองมาตรฐานและประเมินคุณภาพการศึกษา;2547.

-----มุ่งประเมินเพื่อพัฒนาประกันคุณภาพการศึกษาไทย. เอกสารเผยแพร่.

-----, กรอบแนวทางการประเมินคุณภาพภายนอกระดับอุดมศึกษาค่ำกว่าปริญญา.

กรุงเทพมหานคร: สำนักงานรับรองมาตรฐานและประเมินคุณภาพการศึกษา;2545.

-----,คู่มือการประเมินคุณภาพภายนอก ระดับอุดมศึกษา(ฉบับปรับปรุง : ธันวาคม 2549.

อุทุมพร จามรมาน. การประกันคุณภาพระดับอุดมศึกษา. กรุงเทพมหานคร: ฟีนนี่พับลิชชิง; 2543.

ภาคผนวก

ตัวอย่างการเขียนผลการดำเนินงาน

ตัวบ่งชี้ที่ 1.4 ระดับความพึงพอใจของนายจ้าง ผู้ประกอบการและผู้ใช้บัณฑิต (สมศ.1.4)

เกณฑ์การตัดสินของตัวบ่งชี้

- P) มีแนวทาง/แผน/โครงการ เสริมสร้างศักยภาพของนักศึกษาครอบคลุมคุณสมบัติหลัก 3 ด้าน คือ ด้านความรู้ความสามารถทางวิชาการ ด้านความรู้ความสามารถพื้นฐาน และด้านคุณธรรม จริยธรรม จรรยาบรรณของวิชาชีพ
- D) จัดโครงการ/กิจกรรม เสริมสร้างศักยภาพของนักศึกษาครอบคลุมคุณสมบัติหลัก 3 ด้าน คือ ด้านความรู้ความสามารถทางวิชาการ ด้านความรู้ความสามารถพื้นฐาน และด้านคุณธรรม จริยธรรม จรรยาบรรณของวิชาชีพ
- C) วัดผลการจัดโครงการ/กิจกรรม ตรงตามวัตถุประสงค์/ตัวชี้วัดความสำเร็จของโครงการ และประเมินผลสัมฤทธิ์ของการดำเนินงาน และติดตามประเมินคุณภาพบัณฑิตทุกรุ่น
- A) นำผลการประเมินคุณภาพบัณฑิต มาใช้พิจารณาปรับการวางแผน การจัดโครงการ/กิจกรรม การวัดและประเมินผลการดำเนินงาน
- 1) ค่าเฉลี่ยความพึงพอใจของนายจ้าง/ผู้ประกอบการ/ผู้ใช้บัณฑิต เท่ากับ 1 - 2.4

- 2) ค่าเฉลี่ยความพึงพอใจของนายจ้าง/ผู้ประกอบการ/ผู้ใช้บัณฑิต เท่ากับ 2.5 – 3.4
- 3) ค่าเฉลี่ยความพึงพอใจของนายจ้าง/ผู้ประกอบการ/ผู้ใช้บัณฑิต เท่ากับหรือมากกว่า 3.5
- 4.1) ทุกข้อคำถาม (Item) มีค่าเฉลี่ยความพึงพอใจของนายจ้าง/ผู้ประกอบการ/ผู้ใช้บัณฑิต เท่ากับหรือมากกว่า 3.5
- 4.2) อย่างน้อย ร้อยละ 25 ของข้อคำถาม (Item) มีค่าเฉลี่ยความพึงพอใจ ของนายจ้าง/ผู้ประกอบการ/ผู้ใช้บัณฑิต เท่ากับหรือมากกว่า 4
- 5.1) ทุกข้อคำถาม (Item) มีค่าเฉลี่ยความพึงพอใจของนายจ้าง/ผู้ประกอบการ/ผู้ใช้บัณฑิต เท่ากับหรือมากกว่า 3.5
- 5.2) อย่างน้อย ร้อยละ 50 ของข้อคำถาม (Item) มีค่าเฉลี่ยความพึงพอใจ ของนายจ้าง/ผู้ประกอบการ/ผู้ใช้บัณฑิต เท่ากับหรือมากกว่า 4

ผลการดำเนินงาน

(ย่อหน้าที่หนึ่ง) วิทยาลัยมีแผนงาน โครงการและกิจกรรมเพื่อเสริมสร้างศักยภาพของนักศึกษาครอบคลุมคุณสมบัติหลัก 3 ด้าน คือ ความรู้ความสามารถทางวิชาการ ด้านความรู้ความสามารถพื้นฐาน และด้านคุณธรรมจริยธรรม จรรยาบรรณของวิชาชีพ (1.4-P-1) มีการดำเนิน โครงการและกิจกรรมเสริมสร้างศักยภาพของนักศึกษาครอบคลุมคุณสมบัติหลัก 3 ด้าน จำนวน 4 โครงการ (1.4-D-1) มีการประเมินผลการดำเนินงานเพื่อเสริมสร้างศักยภาพของนักศึกษาครอบคลุมคุณสมบัติหลัก 3 ด้าน ทั้ง 4 โครงการ (1.4-C-1) มีการนำผลการประเมินโครงการมาปรับปรุงในแผนปฏิบัติการ ประจำปีงบประมาณ 2550 (1.4-A-1)

(ย่อหน้าที่สอง) ระดับความพึงพอใจของนายจ้าง ผู้ประกอบการและผู้ใช้บัณฑิต เท่ากับ 3.5 (1.4-3-1)

(ย่อหน้าที่สาม) การประเมิน ครั้งที่ 1 ค่าเฉลี่ยระดับความพึงพอใจของนายจ้าง ผู้ประกอบการ และผู้ใช้บัณฑิต เท่ากับ 3.5 อยู่ในระดับ 3 คะแนน การประเมินครั้งนี้อยู่ในระดับ 3 คะแนนเช่นกัน จึงมีพัฒนาการ

(ย่อหน้าที่สี่) วิทยาลัยกำหนดเป้าหมายระดับความพึงพอใจของนายจ้าง ผู้ประกอบการและผู้ใช้บัณฑิต อยู่ในระดับ 4 คะแนน จึงไม่บรรลุเป้าหมายตามที่กำหนด

ผลการประเมินตนเอง

เกณฑ์	กระบวนการ	อิงเกณฑ์	พัฒนาการ	บรรลุเป้าหมาย	รวม
สบข.	PDCA	3	-	-	3

สมศ.	-	3	1	0	4
------	---	---	---	---	---

แนวทางการพัฒนา

วิทยาลัยกำหนดกลยุทธ์ มาตรการ และแผนปฏิบัติการเพื่อให้มีโครงการ / กิจกรรม/แผนงาน ที่เสริมสร้างศักยภาพของนักศึกษาครอบคลุมคุณสมบัติหลัก 3 ด้าน คือ ด้านความรู้ความสามารถทางวิชาการ ด้านความรู้ความสามารถพื้นฐาน และด้านคุณธรรม จริยธรรม จรรยาบรรณของวิชาชีพ และกลุ่มงานหลักสูตรนำผลการประเมินประสิทธิภาพการสอน ความพึงพอใจผู้ใช้บัณฑิตมาแจ้งให้อาจารย์ทราบก่อนเปิดภาคการศึกษาเพื่อการพัฒนาและปรับปรุงการจัดการเรียนรู้ให้นักศึกษาได้ดียิ่งขึ้น ต้องมีการเตรียมพร้อมปัจจัยนำเข้าทุกส่วนทั้งอาจารย์ นักศึกษาและสถานที่อุปกรณ์การจัดการเรียนรู้ให้แล้วเสร็จภายในเดือนพฤษภาคม 2550

.....